

# Pole Dance & Aerial

Regolamento generale  
Gare Nazionali



Redazione a cura del Coordinamento Tecnico Nazionale

**CSEN POLE & AERIAL**

(ultimo aggiornamento Gennaio 2024)



## REGOLAMENTO NAZIONALE TECNICO ARTISTICO

Il presente regolamento norma le competizioni coordinate dal settore pole & Aerial sport CSEN coordinato dal responsabile nazionale di settore.

Il regolamento è utilizzato per la valutazione delle seguenti competizioni nazionali e relativi fasi di qualifica regionale o semifinale in presenza e/o on line.

Campionato nazionale Pole & Aerial

Sono convocati a partecipare tutte le società e associazioni sportive italiane affiliate a CSEN e gli atleti italiani in regola con il tesseramento CSEN e in possesso di certificazione medica non agonistica, valida per la Ginnastica acrobatica o similari (es: Danza Sportiva, ginnastica artistica ecc.)

Per le ASD e SSD non affiliate che vogliono affiliare la propria ASD o SSD e partecipare alle competizioni organizzate dal settore nazionale CSEN l'affiliazione può essere richiesta contattando il proprio comitato provinciale di riferimento.

L'elenco dei comitati è consultabile al seguente link: <http://www.csen.it/comitati-periferici.html>

Il regolamento Nazionale di valutazione per la parte tecnica e artistica delle competizioni ufficiali CSEN settore Pole & Aerial Sport è stato redatto nel corso degli anni dal coordinamento nazionale di Settore con il contributo dei tecnici e ufficiali di gara coinvolti nelle competizioni nazionali svoltesi negli ultimi anni.

Il regolamento viene aggiornato semestralmente in ottica di miglioramento e sviluppo continuo del settore. La revisione del regolamento è inserita con data certa in calce al documento.

Revisioni sostanziali che modificano requisiti o categorie sono pubblicate al termine della stagione sportiva entro il 31 luglio.

Revisioni parziali a correzione di refusi o per aggiunta di spiegazioni possono essere pubblicate anche nel corso della stagione.

È bene verificare di essere in possesso dell'ultima revisione, scaricabile dal sito nazionale di settore al seguente link: <https://www.csenpoleaerial.it/>

Il presente regolamento è utilizzabile per le seguenti specialità:

Pole dance

Cerchio Aereo

Tessuti Aerei (con nodo solo per Under 7)

Amaca Aerea

Attrezzi Aerei Misti (corda, strap, palo aereo, attrezzi aerei tridimensionali, quadrato e similari, ecc.) La specialità Pole Sport segue lo specifico codice di riferimento presente sul sito nazionale di settore al seguente link:

<https://www.csenpoleaerial.it/>





## CODICE ETICO ATLETI, ALLENATORI, SQUADRE

### L'Atleta ha il diritto di:

Leggere il regolamento e comprenderlo

Frequentare i corsi per ufficiale di gara da auditore o con esame finale

Conoscere la line up e l'ordine di uscita almeno 2 giorni prima dell'inizio della competizione.

Essere giudicato/a correttamente e imparzialmente e in conformità alle regole dettate sul regolamento della gara.

Verificare che gli attrezzi messi a disposizione siano in buone condizioni.

Utilizzare il proprio attrezzo personale per motivi di dimensioni speciali o igiene. (Tessuti Aerei, cerchio, trapezio, corda, palo aereo, spirale aerea) l'unico attrezzo che non può essere sostituito con il proprio ma deve essere igienizzato dall'atleta o dal suo allenatore è il palo statico e il palo spin, vincolati permanentemente alla struttura,

È possibile usare taping sugli attrezzi.

Nella fase finale può lasciare temporaneamente il campo gara per motivi personali, per tornare entro 10 minuti dall'inizio della propria routine.

Avere sul palco il proprio allenatore come Spotter se in categoria Juniores

Utilizzare materassi di protezione per tutte le discipline aeree, l'organizzazione metterà a disposizione materassi certificati con caratteristiche tecniche specifiche, come previsto da regolamento.

Trovare in campo gara attrezzature certificate o realizzate a regola d'arte con certificazione del produttore sulla realizzazione in caso di attrezzature per cui non esistono certificazioni specifiche.

Usare magnesio e grip sul palo, non è possibile utilizzare la pece e grip collosi sui pali messi a disposizione dall'organizzazione.

Utilizzare Grip o pece sugli attrezzi aerei.

Pulire il campo gara e le attrezzature messe a disposizione prima della propria routine

### L'atleta deve:

**RISPETTARE TUTTI GLI SPAZI DELLA COMPETIZIONE** - Utilizzare il campo gara e l'area warm-up in maniera educata senza abbandonare rifiuti in campo gara o imbrattare l'area warm-up nel rispetto degli atleti che utilizzeranno gli spazi dopo di loro.

Conoscere il regolamento e attenersi ad esso.

Accettare i punteggi e le valutazioni del pannello giuria.

Essere regolarmente associato ad una ASD/SSD regolarmente affiliato CSEN ed essere pertanto in possesso di tesseramento CSEN in corso di validità il giorno della competizione, comprensivo di assicurazione sportiva.

Essere in possesso di certificazione medico sportiva in corso di validità (La certificazione medica sarà quella che l'atleta presenta alla propria ASD/SSD. Sarà cura del Presidente dell'ASD/SSD compilare ed inviare il Modulo (ALLEGATO A) all'organizzatore via mail, entro i termini stabiliti dallo stesso.

Utilizzare materassi di protezione per tutte le discipline aeree come indicato dal regolamento.

Pulire i pali (solo per pole dance e pole sport) prima della routine o organizzarsi con la propria squadra per pulire e sanificare i pali velocemente, per non causare eccessivi ritardi alla competizione. L'utilizzo improprio o eccessivo di prodotti grippanti, se conclamato da un ufficiale di gara, che dovesse causare ritardo nella pulizia dei pali per l'atleta successivo, verrà penalizzato (vedere scheda capo giuria e specifiche).

Predisporre il montaggio del proprio attrezzo (solo per aerial sport) in tempi brevi (massimo 1 minuto) per evitare ritardi nella competizione.





## REGOLAMENTO GARE NAZIONALE SETTORE

Pole & Aerial Dance e Sports

Disciplina: GINNASTICA ACROBATICA | Cod. CONI: B1002

Consegnare tutti i documenti richiesti dall'organizzatore nelle modalità ed entro i termini indicati dal regolamento, pena l'esclusione dalla competizione.

Essere pronto per la propria routine e in attesa in area pre-palco almeno 5 routine prima del proprio turno.

Presentarsi in maniera appropriata al pannello giuria a inizio e/o fine esibizione.

L'atleta dovrà presentarsi adeguatamente alla giuria posizionandosi sul palco, nel punto che verrà chiaramente e a mezzo di un segno, indicato dall'Organizzatore.

Evitare di avvicinarsi al pannello giuria durante tutta la durata della manifestazione.

Evitare di parlare con gli ufficiali di gara durante tutta la durata della manifestazione.

Non causare ritardo della competizione.

Arrivare in orario per la propria routine.

Astenersi durante tutta la gara e in qualsiasi spazio della stessa, da qualsivoglia comportamento indisciplinato, ingiurioso, antisportivo o di intralcio agli altri partecipanti.

Uno qualsiasi dei comportamenti sopra menzionati verrà penalizzato dal Capo Giuria.

Rispettare gli spazi della manifestazione, le attrezzature messe a disposizione e i volontari che ci lavorano.

### L'allenatore deve:

RISPETTARE TUTTI GLI SPAZI DELLA COMPETIZIONE - Utilizzare il campo gara e l'area warm-up in maniera educata senza abbandonare rifiuti in campo gara o imbrattare l'area warm-up nel rispetto degli atleti che utilizzeranno gli spazi dopo di loro.

Conoscere il regolamento e attenersi ad esso.

Effettuare il check-in per la propria squadra in maniera ordinata con tutto il materiale richiesto e la Dichiarazione (**ALLEGATO A**) debitamente compilata e spedita via mail all'organizzatore entro i termini previsti dallo stesso.

Accettare i punteggi e le valutazioni del pannello giuria.

Preparare tutti i documenti richiesti dall'organizzazione.

Organizzare la pulizia del palco e/o del palo del proprio atleta nella pausa fra una routine e l'altra, allenatori e membri della squadra possono partecipare alla pulizia e sanificazione dell'attrezzo.

Occuparsi di consegnare l'attrezzo aereo e l'autodichiarazione circa l'attrezzo (**ALLEGATO B**) all'Organizzatore secondo le modalità indicate nel regolamento.

Preparare gli attrezzi in precedenza in area pre-palco e custodirli con cura possibilmente indicando su ogni attrezzo la proprietà, nome cognome o nome della società.

Minimizzare i tempi di appendimento per non causare ritardi alla competizione.

Controllare e vigilare sui propri atleti prima, durante e dopo la routine.

Accertarsi che gli atleti siano pronti per la propria routine e in attesa in area pre-palco almeno 5 routine prima del loro turno.

Evitare di avvicinarsi al pannello giuria durante tutta la durata della manifestazione.

Evitare di parlare con gli ufficiali di gara durante tutta la durata della manifestazione.

Astenersi da qualsiasi comportamento indisciplinato, ingiurioso, antisportivo o che sia di intralcio agli altri partecipanti. Uno qualsiasi dei comportamenti sopra menzionati penalizzerà il proprio team di atleti in gara.

Rispettare gli spazi della manifestazione, le attrezzature messe a disposizione e i volontari che ci lavorano.

Ha la responsabilità di indirizzare l'atleta utilizzando le proprie competenze tecniche senza inserire nella routine movimenti ed elementi troppo complessi che potrebbero causare cadute, infortuni o similari se l'atleta non è ancora in grado di eseguirli con sicurezza e controllo.





## REGOLAMENTO GARE NAZIONALE SETTORE

Pole & Aerial Dance e Sports

Disciplina: GINNASTICA ACROBATICA | Cod. CONI: BI002

### La squadra deve:

RISPETTARE TUTTI GLI SPAZI DELLA COMPETIZIONE - Utilizzare il campo gara e l'area warm-up in maniera educata senza abbandonare rifiuti in campo gara o imbrattare l'area warm-up nel rispetto degli atleti che utilizzeranno gli spazi dopo di loro.

Astenersi da qualsiasi comportamento indisciplinato, ingiurioso o che sia di intralcio agli altri partecipanti.

Rispettare gli spazi della manifestazione, le attrezzature messe a disposizione e i volontari che ci lavorano.

Astenersi durante tutta la gara e in qualsiasi spazio della stessa, da qualsivoglia comportamento indisciplinato, ingiurioso, antisportivo o di intralcio agli altri partecipanti.

Uno qualsiasi dei comportamenti sopra menzionati verrà penalizzato dal Capo Giuria.

### L'accompagnatore/spettatore/genitore deve:

RISPETTARE TUTTI GLI SPAZI DELLA COMPETIZIONE evitando di gettare a terra rifiuti e trattando le strutture con educazione e rispetto

Sostenere e incoraggiare la squadra e gli atleti prima, durante e dopo la competizione.

Rimanere nell'area dedicata al pubblico per tutta la durata della manifestazione e non può accedere al campo gara o all'area warm-up

Rispettare i pannelli giuria ed evitare di avvicinarsi ai pannelli

Rispettare l'organizzazione della competizione

Evitare di avvicinarsi al pannello giuria durante tutta la durata della manifestazione.

Evitare di parlare con gli ufficiali di gara durante tutta la durata della manifestazione.

Astenersi da qualsiasi comportamento indisciplinato, ingiurioso o che sia di intralcio ai partecipanti.

Rispettare gli spazi della manifestazione, le attrezzature messe a disposizione e i volontari che ci lavorano.

Evitare comportamenti antisportivi in campo gara prima, durante e dopo la manifestazione

Evitare comportamenti antisportivi fuori dal campo gara prima, durante e dopo la manifestazione

L'organizzazione si riserva il diritto di allontanare il genitore o familiare dal luogo di svolgimento della gara, qualora lo stesso adotti uno o più comportamenti sopra menzionati.

### L'organizzazione deve:

Vigilare e controllare tutto lo svolgimento della manifestazione.

Garantire la sicurezza degli atleti presenti in campo gara e in area warm-up.

Mettere a disposizione un tecnico specializzato (Rigger con certificazione valida) per montare e smontare gli attrezzi portati dagli atleti o dalle società.

Garantire un'organizzazione snella e veloce.

Garantire una corretta comunicazione delle procedure di gara prima, durante e dopo la manifestazione.

Ascoltare e valutare eventuali rimostranze pervenute prima, durante e dopo la manifestazione ed eventualmente indagare su eventuali comportamenti antisportivi.

Vigilare sul comportamento di atleti, allenatori, squadre, tecnici e comunicare al pannello giuria gli eventuali comportamenti antisportivi.

Stilare una relazione circa lo svolgimento generale della gara di qualifica e sull'operato degli Ufficiali di Gara.

La relazione dovrà essere inviata via mail all'indirizzo: [csepoleandaerialnazionale@gmail.com](mailto:csepoleandaerialnazionale@gmail.com)

Il mancato rispetto del codice etico da parte dell'atleta, dell'allenatore, della squadra o degli

accompagnatori/spettatori/genitori può portare a una penalizzazione dei risultati dell'atleta/squadra da parte del capo giuria fino ad eventuale squalifica.

In caso di illecito da parte di un atleta, allenatore o di una squadra, sarà compito dell'organizzatore organizzare nell'immediato una riunione con gli ufficiali di gara presenti e prendere opportuni provvedimenti nei confronti di chi ha praticato l'illecito.







## REGOLAMENTO GARE NAZIONALE SETTORE

Pole & Aerial Dance e Sports

Disciplina: GINNASTICA ACROBATICA | Cod. CONI: B1002

### CODICE ETICO DELL'UFFICIALE DI GARA

L'ufficiale di gara è l'anima e l'immagine della competizione e del settore nazionale che promuove le attività.

### OBBLIGHI E RESPONSABILITÀ DELL'UFFICIALE DI GARA

Gli ufficiali di gara devono essere liberi da ogni obbligo di interesse diverso da quello imparziale ed equo delle competizioni. È obbligo dell'ufficiale di gara essere una figura super partes e astenersi da preconcetti personali. Tutte le decisioni, che sono indirizzate da pregiudizi personali, sono considerate disoneste e inaccettabili.

Tutto ciò che può portare a un conflitto di interessi, sia reale che apparente, deve essere evitato. Devono essere evitati regali, favori, trattamenti speciali, privilegi e tutto ciò che possa compromettere l'imparzialità. I giudici non devono interagire con gli atleti prima, dopo e durante la competizione sportiva, né tanto meno parlare delle schede di valutazione o dei punteggi.

Gli ufficiali di gara hanno la responsabilità di cercare continuamente l'auto-miglioramento attraverso lo studio dello sport che giudicano conoscendo a pieno il regolamento nazionale del settore Pole & Aerial.

Hanno la responsabilità di rappresentare con precisione le loro qualifiche e devono avere abilità quando richiedono o accettano incarichi.

Gli ufficiali di gara hanno l'obbligo di mantenersi aggiornati, partecipando, mediante 1 retraining l'anno, come Auditore, per rimanere aggiornati sulle revisioni annuali e le modifiche al regolamento. Dovranno inoltre sottoporsi ad almeno una valutazione annuale per rimanere in elenco ([https://www.csenpoleaerial.it/Formazione/Ufficiali\\_di\\_Gara](https://www.csenpoleaerial.it/Formazione/Ufficiali_di_Gara))

Gli ufficiali di gara hanno l'obbligo di rispettare gli altri ufficiali di gara, confrontarsi con dignità e cortesia professionale e riconoscono che è inappropriato criticare pubblicamente l'operato dei colleghi, dell'organizzazione e dell'ente sportivo di appartenenza CSEN.

Prima di una competizione l'ufficiale di gara ha la responsabilità di verificare la programmazione di una riunione pre-gara cui dovranno partecipare tutti gli ufficiali di gara convocati. La riunione può svolgersi on line nei giorni precedenti o prima dell'inizio della competizione.

L'ufficiale di gara ha la responsabilità di comprendere al meglio la routine e non penalizzare l'atleta a tal fine durante la competizione può utilizzare il telefono cellulare per il riconoscimento del testo delle basi musicali utilizzate, delle colonne sonore e di eventuali costumi a tema.

L'ufficiale di gara deve essere presente alle premiazioni delle categorie che ha valutato in campo gara.

### DIVIETI DELL'UFFICIALE DI GARA DURANTE LA COMPETIZIONE

Durante le competizioni, i giudici devono evitare comportamenti inappropriati e quindi evitare tutte le pratiche che portano discredito ad esso.

Si precisa inoltre che gli ufficiali di gara non potranno in alcun caso parlare con allenatori, atleti, spettatori, accompagnatori delle routine di gara degli atleti durante la manifestazione.

È fatto assoluto divieto di:

Arrivare in ritardo alla competizione, il giudice dovrà essere presente almeno 60' prima dell'inizio per prendere parte alla riunione del pannello giuria, salvo effettivi problemi di trasporto che non dipendono dall'ufficiale di gara.

Abbandonare la competizione prima del termine delle premiazioni per rispetto degli atleti presenti, anche nel caso in cui il lavoro di quell'ufficiale di gara fosse finito dovrà rimanere in campo gara.

Fotografare o fare video agli atleti o all'evento durante le routine di gara.

Pubblicare su social web o altri canali riprese e foto delle routine di gara.



# REGOLAMENTO GARE NAZIONALE SETTORE

## Pole & Aerial Dance e Sports

Disciplina: GINNASTICA ACROBATICA | Cod. CONI: B1002

Fotografare le schede di valutazione.

Pubblicare e divulgare immagini delle valutazioni sui social o su canali multimediali quali WhatsApp e similari. Il cellulare, da parte dell'ufficiale di gara, è consentito solo ed esclusivamente ai fini di valutazione dell'atleta (consultazione del regolamento o identificazione del brano musicale).

Offendere o schernire in qualsiasi modo gli atleti prima, durante e dopo la loro routine ridendo o con altri comportamenti eticamente discutibili.

Offendere o schernire in qualsiasi modo i coach prima, durante e dopo la loro routine ridendo o con altri comportamenti eticamente discutibili.

Non deve "chiacchierare" durante la routine. Deve mantenere concentrazione, decoro e professionalità prima, durante e subito dopo la gara. Può consultarsi con gli altri ufficiali di gara per l'attribuzione del punteggio, in caso di incertezza, solo e soltanto al termine dell'esibizione dell'atleta.

Gli ufficiali di gara non possono essere allo stesso tempo anche organizzatori di una competizione, ma possono partecipare come ufficiali di gara a competizioni organizzate da altri.

### CONDOTTA DELL'UFFICIALE DI GARA

L'ufficiale di gara deve:

Essere sempre informato sui cambiamenti applicati al regolamento nazionale dal coordinamento.

Essere sempre informato sugli eventi nazionali organizzati dal settore e sulle modalità di partecipazione ad essi.

Applicare onestamente, imparzialmente e obiettivamente tutte le regole che regolano le competizioni.

Proteggere gli interessi di tutti i concorrenti a parità di condizioni. Un ufficiale di gara ha il dovere di interrompere una competizione se percepisce momenti di pericolo o mancata sicurezza per l'atleta.

Aiutare a fornire le migliori condizioni possibili a vantaggio dei concorrenti, di altri giudici e organizzatori.

Rispettare i sentimenti e la competitività degli atleti, degli allenatori e delle squadre.

Collaborare con gli organizzatori delle competizioni prendendo le decisioni in modo chiaro e tempestivo e in conformità con i requisiti della competizione o delle procedure di valutazione.

Astenersi dal tentare di influenzare le decisioni di altri giudici e rispettare le proprie opinioni e decisioni individuali e astenersi dal discutere qualsiasi parte del processo di valutazione con estranei.

Astenersi dal dare feedback ad un atleta o rispondere a domande o affermazioni che sono state fatte in merito al giudizio prima, dopo o durante la competizione.

Onorare le proprie responsabilità quando si incontrano membri del pubblico.

Collaborare con gli atleti, coach e responsabili di settore per approntare politiche e attività volte allo sviluppo di standard elevati.

Rispettare le organizzazioni locali ed evitare di "consigliare" o "giudicare" i livelli degli atleti in separata sede se tali affermazioni non costruttive possono ferire la sensibilità delle persone interessate.

### PROVVEDIMENTI NEI CONFRONTI DI UN UFFICIALE DI GARA

Nel caso in cui prima, dopo o durante una competizione l'organizzazione nazionale ricevesse denunce formali relative a un comportamento che viola il codice etico dell'ufficiale di gara, sarà aperta una verifica formale per indagare sulle effettive responsabilità dell'ufficiale di gara.

Nel caso in cui l'organizzatore di una competizione, il responsabile nazionale o un altro ufficiale di gara presentino remore nel comportamento di un ufficiale di gara con prove certe del suo comportamento antisportivo o di parte, lo stesso sarà sottoposto a verifica e in caso di violazione/i accertata sarà radiato dall'albo degli ufficiali di gara nazionali di settore.

La verifica coinvolgerà i pannelli giuria presenti nella competizione, che definiranno la gravità del comportamento e la relativa penalità.





## REGOLAMENTO GARE NAZIONALE SETTORE

Pole & Aerial Dance e Sports

Disciplina: GINNASTICA ACROBATICA | Cod. CONI: B1002

### CALENDARIO EVENTI

Il CALENDARIO EVENTI del settore nazionale è consultabile sul sito nazionale al seguente link:

<https://www.csenpoleaerial.it/>

Al suo interno sono raccolte le date di:

tutte le date delle competizioni di qualifica riconosciute dal settore nazionale

gli eventi didattici e formativi organizzati dal settore nazionale

ritiri sportivi nazionali organizzati dal settore

Per info è possibile scrivere a: [csenpoleaerialnazionale@gmail.com](mailto:csenpoleaerialnazionale@gmail.com)

### CERTIFICAZIONE MEDICO SPORTIVA

LA CERTIFICAZIONE MEDICA SPORTIVA È OBBLIGATORIA PER TUTTI GLI ATLETI PARTECIPANTI.

Nelle fasi di qualifica, come nelle fasi nazionali, è obbligatorio essere in possesso di certificato medico non agonistico valido il giorno della competizione.

Le ASD o SSD partecipanti dovranno inviare all'organizzatore Il Modulo ([ALLEGATO A](#)) correttamente compilato, firmato e con timbro della ASD o SSD affiliata CSEN.

### COMPETIZIONI DI QUALIFICA AL CAMPIONATO NAZIONALE

SPECIALITA' PER LE QUALI È OBBLIGATORIA LA QUALIFICA

Per accedere al Campionato nazionale devono partecipare alle competizioni di qualifica gli atleti che praticano le seguenti specialità:

Pole Dance

Tessuti Aerei

Cerchio Aereo

Amaca Aerea

Attrezzi Aerei misti

Per la specialità Pole Sport non è necessario partecipare alle competizioni di qualifica per iscriversi al campionato nazionale.

### COMPETIZIONI DI QUALIFICA RICONOSCIUTE

Le fasi di qualifica regionale, interregionale e le competizioni riconosciute come qualificanti per il campionato nazionale Pole & Aerial sono elencate nel sito web nazionale di settore al seguente link: <https://www.csenpoleaerial.it/>

SOLO LE COMPETIZIONI INSERITE NEL CALENDARIO GARE NAZIONALE DI SETTORE SONO RICONOSCIUTE COME QUALIFICANTI.





## REGOLAMENTO GARE NAZIONALE SETTORE

Pole & Aerial Dance e Sports

Disciplina: GINNASTICA ACROBATICA | Cod. CONI: B1002

### REGOLAMENTO GARE DI QUALIFICA

Tutte le competizioni qualificanti hanno l'obbligo di seguire alla lettera il regolamento gare nazionale.

Gli ufficiali di gara sono garanti del corretto utilizzo del regolamento nazionale e devono conoscerlo alla perfezione.

### CONVOCAZIONE UFFICIALI DI GARA

Gli ufficiali di gara sono convocati dall'organizzatore, non dal coordinamento nazionale, che potrà comunque verificare la composizione del pannello giuria, al fine di garantire una equa rotazione di tutti gli ufficiali di gara.

Il coordinamento nazionale potrebbe nominare un Responsabile Nazionale che controlli la corretta rotazione nella convocazione degli UDG per le qualifiche regionali.

Gli Ufficiali di Gara verranno divisi in UDG per la disciplina Pole Dance e chiamati a giudicare per essa e UDG per il settore Aerial (Cerchio, Tessuto, Amaca, Corda, Attrezzi misti....) e chiamati a giudicare per essi.

La divisione sarà formalizzata per diplomi tecnici in possesso, competenze ed esperienza (nella disciplina giudicata).

Gli UDG devono:

Essere in possesso di diploma nazionale CSEN ufficiale di gara settore pole & Aerial

Essere in possesso del Tesserino Tecnico CSEN UDG (Ufficiale di gara) in corso di validità

Essere in regola con la frequenza alle ricertificazioni inseriti nell'elenco ufficiali di gara sul sito nazionale di settore al seguente link: <https://www.csenpoleaerial.it/>

Sarà compito del Capo Giuria stilare una relazione circa lo svolgimento generale della gara di qualifica e il lavoro svolto dall'organizzazione.

La relazione dovrà essere inviata via mail all'indirizzo: [csenpoleandaerialnazionale@gmail.com](mailto:csenpoleandaerialnazionale@gmail.com)

### CRITERI DI QUALIFICA

A partire dalla stagione 2023/2024 le competizioni di qualifica regionale potranno qualificare al campionato nazionale solo atleti provenienti dalla stessa regione o dalle regioni limitrofe, se e solo se in quelle regioni non esiste una gara di qualifica. L'elenco e le valenze sono inseriti nel calendario eventi pubblicato sul sito nazionale di settore.

<https://www.csenpoleaerial.it/>

Potranno accedere al campionato nazionale i seguenti podi:

1°, 2°, 3° posto di ogni categoria tecnica e di età che abbia raggiunto un punteggio pari o superiore a 90 punti.

L'atleta che non abbia raggiunto tale punteggio, anche se facente parte del podio nella qualifica regionale, non avrà accesso al campionato nazionale.

Se per qualsiasi ragione un'atleta componente il podio non potesse partecipare al campionato nazionale, verrà chiamato l'atleta successivo (dal 4° posto in poi) sulla base della classifica a patto che egli abbia raggiunto comunque il punteggio minimo di 90.

### TESSERAMENTO CSEN E AFFILIAZIONE ASD E SSD

Per partecipare alle gare di qualifica valide per l'accesso al campionato nazionale, tutti gli atleti devono essere tesserati CSEN. Solo e soltanto le ASD e SSD regolarmente affiliate per l'anno in corso al CSEN possono effettuare le iscrizioni degli atleti.







## REGOLAMENTO GARE NAZIONALE SETTORE

Pole & Aerial Dance e Sports

Disciplina: GINNASTICA ACROBATICA | Cod. CONI: B1002

### STAGIONI SPORTIVE E CAMBI DI CATEGORIA

La stagione sportiva del settore Pole & Aerial CSEN inizia il 1° settembre e si conclude il 31 agosto dell'anno successivo.

Nella categoria NOVIZI il passaggio di categoria è previsto per tutti i podi: 1°,2°,3° posto; l'atleta deve passare in categoria EMERGENTI dalla stagione successiva.

Nelle categorie EMERGENTI, DILETTANTI 2° CAT, DILETTANTI 1° CAT. e TALENTI il passaggio di categoria avviene, se e solo se, nella stagione precedente un atleta vince il 1° posto.

In questo caso l'atleta deve passare nella categoria più alta dalla stagione successiva, se e solo se, gli atleti in gara in quella categoria sono un numero maggiore di 3 (dai 4 in su).

Nel caso in cui il podio sia composto da solo 3 atleti il passaggio non è obbligatorio, salvo diverse decisioni del pannello giuria che devono essere comunicate all'atleta e agli allenatori al termine delle premiazioni.

Lo schema seguente per specificare i passaggi di categoria da una stagione sportiva alla successiva.

Categoria della stagione in corso	Piazzamento e passaggio di categoria nella stagione successiva (Es: 1° gara – COPPA ITALIA )	Categoria della stagione successiva dalla Coppa Italia
NOVIZI	1°,2°,3° POSTO	EMERGENTI
EMERGENTI	1° POSTO	DILETTANTI 2° CATEGORIA
DILETTANTI 2° CATEGORIA	1° POSTO	DILETTANTI 1° CATEGORIA
DILETTANTI 1° CATEGORIA	1° POSTO	TALENTI
TALENTI	1° POSTO	TALENTI

Il cambio categoria è obbligatorio solo da un anno sportivo all'altro.

*Esempio: L'atleta in una categoria dilettanti 1 gareggerà in quella stessa categoria fino al termine dell'anno sportivo ad agosto dell'anno successivo; dovrà passare in Talenti nell'anno sportivo successivo al termine della stagion.*

*L'Atleta vincitore del Campionato nazionale in cat. Emergenti 2/Novizi a maggio dovrà gareggiare a ottobre (nuovo anno sportivo) in Emergenti 1*

#### Vittoria alle gare di qualifica:

Gli atleti che vincono nella propria categoria durante le gare di qualifica al campionato nazionale NON DEVONO cambiare categoria nella gara nazionale per cui si sono qualificati, a meno che, non ricevano comunicazioni diverse durante la competizione da parte degli ufficiali di gara.

#### Vittoria alle gare nazionali: (solo primo posto)

CAMPIONATO NAZIONALE – Gli atleti che vincono nella propria categoria DEVONO cambiare categoria nella stagione successiva.





## REGOLAMENTO GARE NAZIONALE SETTORE

Pole & Aerial Dance e Sports

Disciplina: GINNASTICA ACROBATICA | Cod. CONI: B1002

### REQUISITI MINIMI CAMPO GARA PER ORGANIZZARE GARE DI QUALIFICA AL CAMPIONATO NAZIONALE

Il campo gara delle gare di qualifica deve essere conforme ai requisiti richiesti di questa sezione.

Gli ufficiali di gara sono garanti della corretta preparazione del campo gara e devono vigilare sull'organizzazione.

Tutte le competizioni di qualifica possono essere organizzate all'interno di ASD o SSD affiliate CSEN, purché gli spazi permettano di organizzare la competizione in sicurezza e soddisfino al 100% i seguenti requisiti:

Presenza di spogliatoio sia maschile che femminile

Presenza di uno spazio dove gli atleti possano scaldarsi e prepararsi nelle ore precedenti la loro routine, è possibile anche contingentare gli ingressi in area warm-up permettendo l'accesso 1 ora prima della propria routine

Presenza di uno spazio adeguato al pubblico che assiste alla competizione, se presente.

Un campo gara ben definito da palco o segnaletica orizzontale. Il campo gara non deve confondersi con gli spazi di ingresso del pubblico/atleti, deve essere protetto e in sicurezza.

Il campo gara DEVE rispettare i requisiti minimi richiesti dal presente regolamento.

I pannelli giuria devono essere schermati dal pubblico e protetti da transenne o barriere che ne impediscano l'avvicinarsi di allenatori, atleti o spettatori

Le specifiche del campo gara dovranno essere pubblicate dagli organizzatori e comunicate a tutti gli atleti e allenatori prima della chiusura delle iscrizioni per permettere agli atleti di adeguare la propria routine alle condizioni di gara.







# REGOLAMENTO GARE NAZIONALE SETTORE

Pole & Aerial Dance e Sports

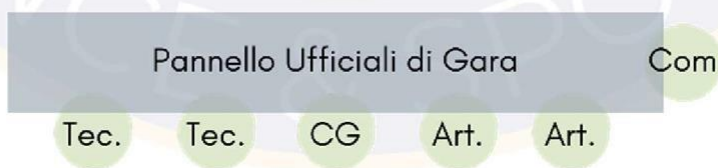
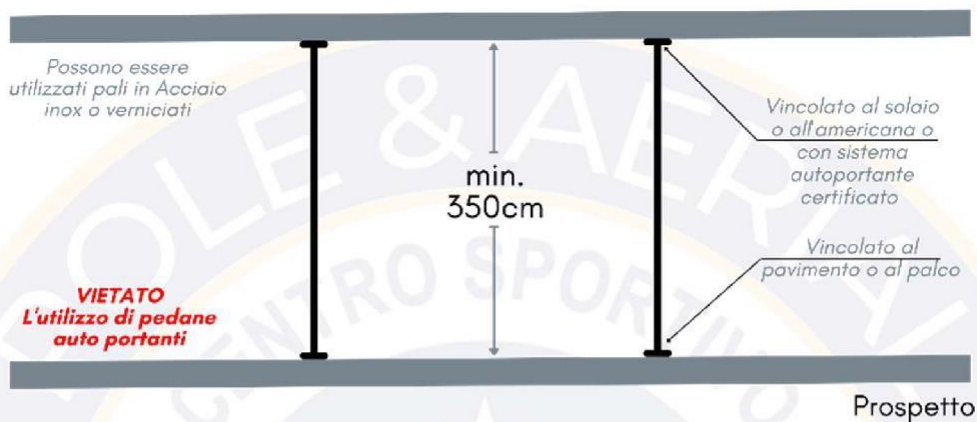
Disciplina: GINNASTICA ACROBATICA | Cod. CONI: B1002

Gare di qualifica - POLE DANCE

Scheda tecnica del Campo

REQUISITI  
CAMPO  
GARA

GARE  
DI  
QUALIFICA







## REGOLAMENTO GARE NAZIONALE SETTORE

Pole & Aerial Dance e Sports

Disciplina: GINNASTICA ACROBATICA | Cod. CONI: B1002

### Requisiti Specifici del campo gara e della Routine

Devono essere presenti 2 pali di cui uno statico (a SX guardando il palco) e uno spin (a destra guardando il palco)

Distanza fra i pali: minimo 250 cm massimo 350 cm

Altezza dei pali: minimo 350 cm.

Gi ufficiali di gara, a inizio competizione, stabiliranno la quota necessaria per il raggiungimento del 70% dell'attrezzo e del 50% utilizzando un riferimento visivo sul fondale.

Gli ufficiali di gara, a inizio competizione, hanno l'obbligo di controllare che i requisiti del campo gara siano rispettati e in caso non siano rispettati può chiedere la sospensione della competizione.

- Diametro del palo 42 mm o 45 mm
- Materiale: acciaio inox o con finitura superficiale verniciata (tipo Geko grip)
- Per le categorie Juniores l'allenatore può salire sul palco come spotter all'atleta.
- Per tutte le categorie l'atleta può chiedere di avere un materasso in campo gara per una questione di sicurezza, ma non è obbligatorio.









# REGOLAMENTO GARE NAZIONALE SETTORE

Pole & Aerial Dance e Sports

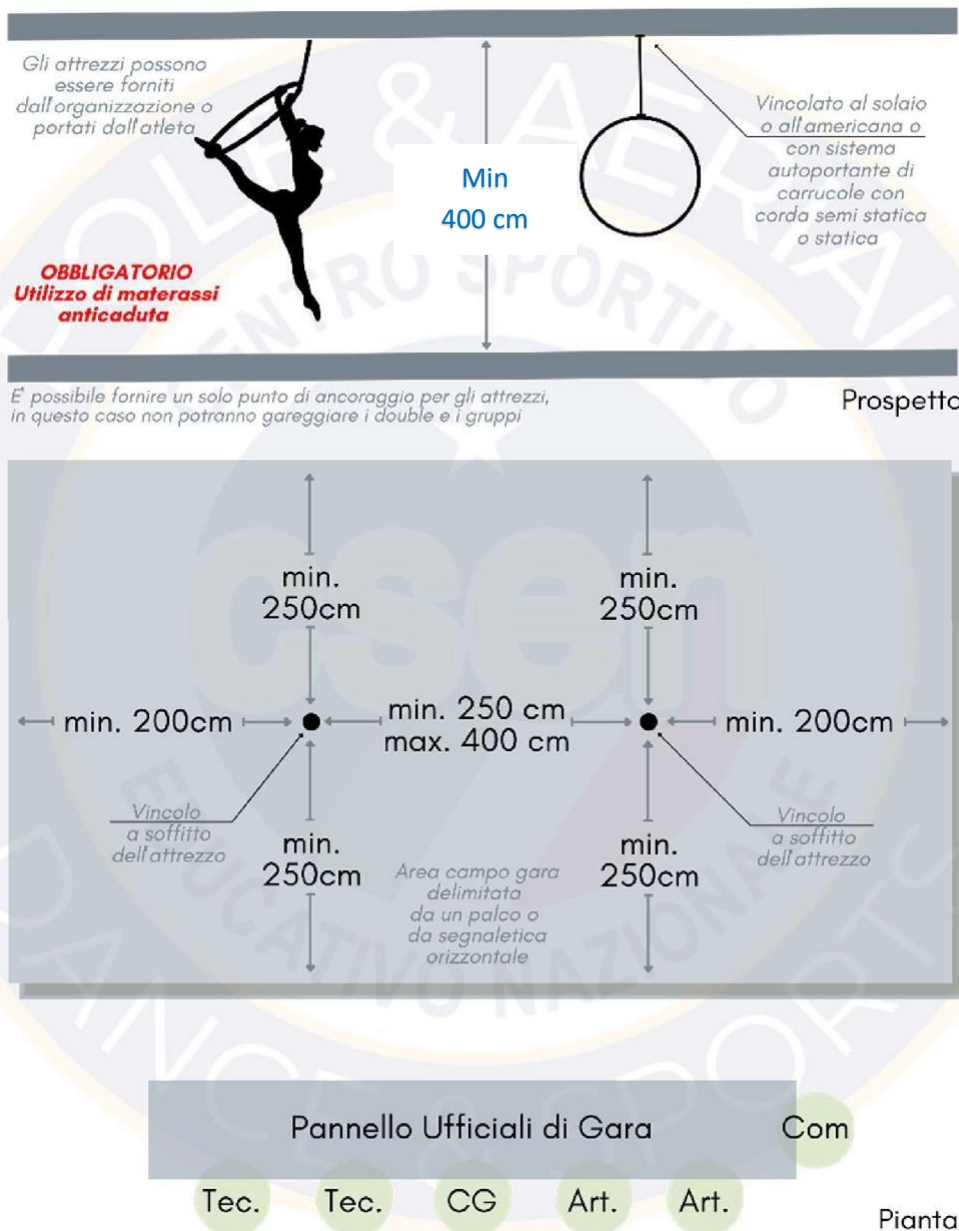
Disciplina: GINNASTICA ACROBATICA | Cod. CONI: B1002

Gare di qualifica - CERCHIO AEREO

Scheda tecnica del campo Gara

REQUISITI  
CAMPO  
GARA

GARE  
DI  
QUALIFICA







## REGOLAMENTO GARE NAZIONALE SETTORE

Pole & Aerial Dance e Sports

Disciplina: GINNASTICA ACROBATICA | Cod. CONI: B1002

### Requisiti specifici del campo gara e della routine

- Altezza minima richiesta per l'appendimento: 400 cm
- E' possibile predisporre da 1 a 2 appendimenti.
- E' obbligatorio utilizzare una corda statica.
- L'organizzatore deve mettere a disposizione appendimento, moschettone e swivel.
- Non è obbligatorio mettere a disposizione gli attrezzi aerei. Nel caso in cui vengano messi a disposizione, è obbligatorio comunicare il tipo di attrezzo messo a disposizione, la finitura e le dimensioni del diametro interno ed esterno. Tutti gli attrezzi messi a disposizione (comprese le cinghie e i moschettoni) devono essere realizzati a regola d'arte e possedere certificazione del produttore.
- L'atleta potrà portare il proprio attrezzo e scegliere l'altezza che preferisce tenendo conto dell'altezza massima comunicata dall'organizzatore.
- L'attrezzo portato dall'atleta non deve presentare lesioni di alcun tipo e avere certificazione di conformità rilasciata dal produttore.
- Per le categorie Juniores l'allenatore può salire sul palco come spotter all'atleta.
- L'organizzazione dovrà fornire materasso anticaduta certificato secondo la normativa vigente 200x200 h min. 30 cm
- SICUREZZA DEGLI ATLETI: Utilizzo OBBLIGATORIO dei materassi anticaduta





# REGOLAMENTO GARE NAZIONALE SETTORE

Pole & Aerial Dance e Sports

Disciplina: GINNASTICA ACROBATICA | Cod. CONI: B1002

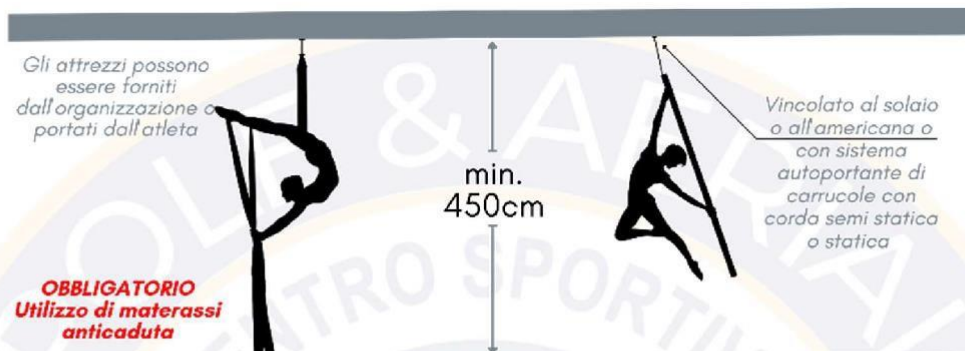
Gare di qualifica - TESSUTI AEREI | AMACA | MIXED AERIAL ARTS

Si ricorda che il tessuto aereo annodato è permesso solo per le categorie U7

Scheda tecnica del Campo gara

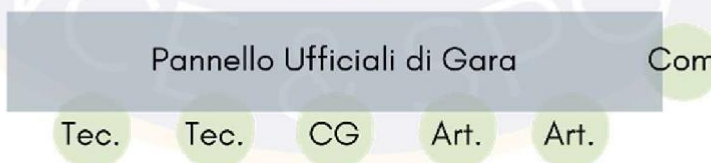
REQUISITI  
CAMPO  
GARA

GARE  
DI  
QUALIFICA



E' possibile fornire un solo punto di ancoraggio per gli attrezzi, in questo caso non potranno gareggiare i double e i gruppi

Prospetto



Pianta





## REGOLAMENTO GARE NAZIONALE SETTORE

Pole & Aerial Dance e Sports

Disciplina: GINNASTICA ACROBATICA | Cod. CONI: B1002

### Requisiti minimi del campo gara e della routine

- Altezza minima richiesta per l'appendimento: 450 cm
- E' obbligatorio utilizzare una corda statica.
- E' possibile predisporre da 1 a 2 appendimenti.
- L'organizzatore deve mettere a disposizione appendimento, moschettone e swivel
- Non è obbligatorio mettere a disposizione gli attrezzi aerei. Nel caso in cui vengano messi a disposizione, è obbligatorio comunicare il tipo di attrezzo messo a disposizione, la finitura e le dimensioni del diametro interno ed esterno. Tutti gli attrezzi messi a disposizione (comprese le cinghie e i moschettoni) devono essere integri e possedere certificazione di conformità del produttore.
- L'atleta potrà portare il proprio attrezzo e scegliere l'altezza che preferisce tenendo conto dell'altezza massima comunicata dall'organizzatore.
- L'attrezzo portato dall'atleta non deve presentare lesioni di alcun tipo e avere certificazione di conformità rilasciata dal produttore
- Le categorie Under 7 non possono superare l'altezza di 400 cm per una questione di sicurezza.
- Per le categorie Juniores l'allenatore può salire sul palco come spotter all'atleta.
- L'organizzazione dovrà fornire materasso anticaduta certificato secondo le normative vigenti 200x200 h min. 30 cm
- SICUREZZA DEGLI ATLETI: Utilizzo OBBLIGATORIO dei materassi anticaduta







## REGOLAMENTO GARE NAZIONALE SETTORE

Pole & Aerial Dance e Sports

Disciplina: GINNASTICA ACROBATICA | Cod. CONI: B1002

### CAMPIONATO NAZIONALE POLE & AERIAL

Per partecipare al Campionato Nazionale CSEN Pole & Aerial è necessario qualificarsi nelle rispettive competizioni regionali.

Le qualifiche sono necessarie per le seguenti specialità:

Pole dance

Cerchio Aereo

Tessuti Aerei (con nodo solo per Under 7)

Amaca Aerea e affini

Attrezzi Aerei Misti ( corda, strap, palo aereo, quadrato, cubo, luna e similari )

L'Hand Loop viene considerata come Attrezzo Misto.

Per la specialità Pole Sport non è necessario partecipare alle competizioni di qualifica per iscriversi al campionato nazionale.

### CRITERI DI QUALIFICA AL CAMPIONATO NAZIONALE

Potranno iscriversi al campionato nazionale solo gli atleti che hanno partecipato alle competizioni di qualifica inserite nel calendario gare nazionale presente sul sito ufficiale.

Otengono la qualifica gli atleti che ottengono un podio come indicato nella sezione [CRITERI DI QUALIFICA](#) del regolamento al [paragrafo relativo alle gare di qualifica](#).

I criteri di qualifica al Campionato nazionale sono i medesimi delle altre competizioni di qualifica.

E' possibile trovarli nel [paragrafo relativo alle gare di qualifica](#) nel presente regolamento.





## REGOLAMENTO GARE NAZIONALE SETTORE

Pole & Aerial Dance e Sports

Disciplina: GINNASTICA ACROBATICA | Cod. CONI: B1002

### DIMENSIONI E REQUISITI CAMPO GARA FINALI NAZIONALI

Il campo gare delle gare nazionali deve essere conforme ai requisiti richiesti di questa sezione.

Gli ufficiali di gara sono garanti della corretta preparazione del campo gara e devono vigilare sull'organizzazione.

Le competizioni nazionali devono essere organizzate in strutture adatte ad accogliere un grande numero di persone e devono soddisfare al 100% i seguenti requisiti:

Presenza di spogliatoio sia maschile che femminile

Presenza di uno spazio dove gli atleti possano scaldarsi e prepararsi nelle ore precedenti la loro routine, è possibile anche contingentare gli ingressi in area warm-up permettendo l'accesso 1 ora prima della propria routine

Presenza di uno spazio adeguato al pubblico che assiste alla competizione.

Un campo gara ben definito da palco o segnaletica orizzontale. Il campo gara non deve confondersi con gli spazi di ingresso del pubblico/atleti, deve essere protetto e in sicurezza.

Il campo gara DEVE rispettare i requisiti minimi richiesti dal presente regolamento.

I pannelli giuria devono essere schermati dal pubblico e protetti da transenne o barriere che ne impediscano l'avvicinarsi di allenatori, atleti o spettatori

Le specifiche del campo gara dovranno essere pubblicate dagli organizzatori e comunicate a tutti gli atleti e allenatori prima della chiusura delle iscrizioni per permettere agli atleti di adeguare la propria routine alle condizioni di gara.







# REGOLAMENTO GARE NAZIONALE SETTORE

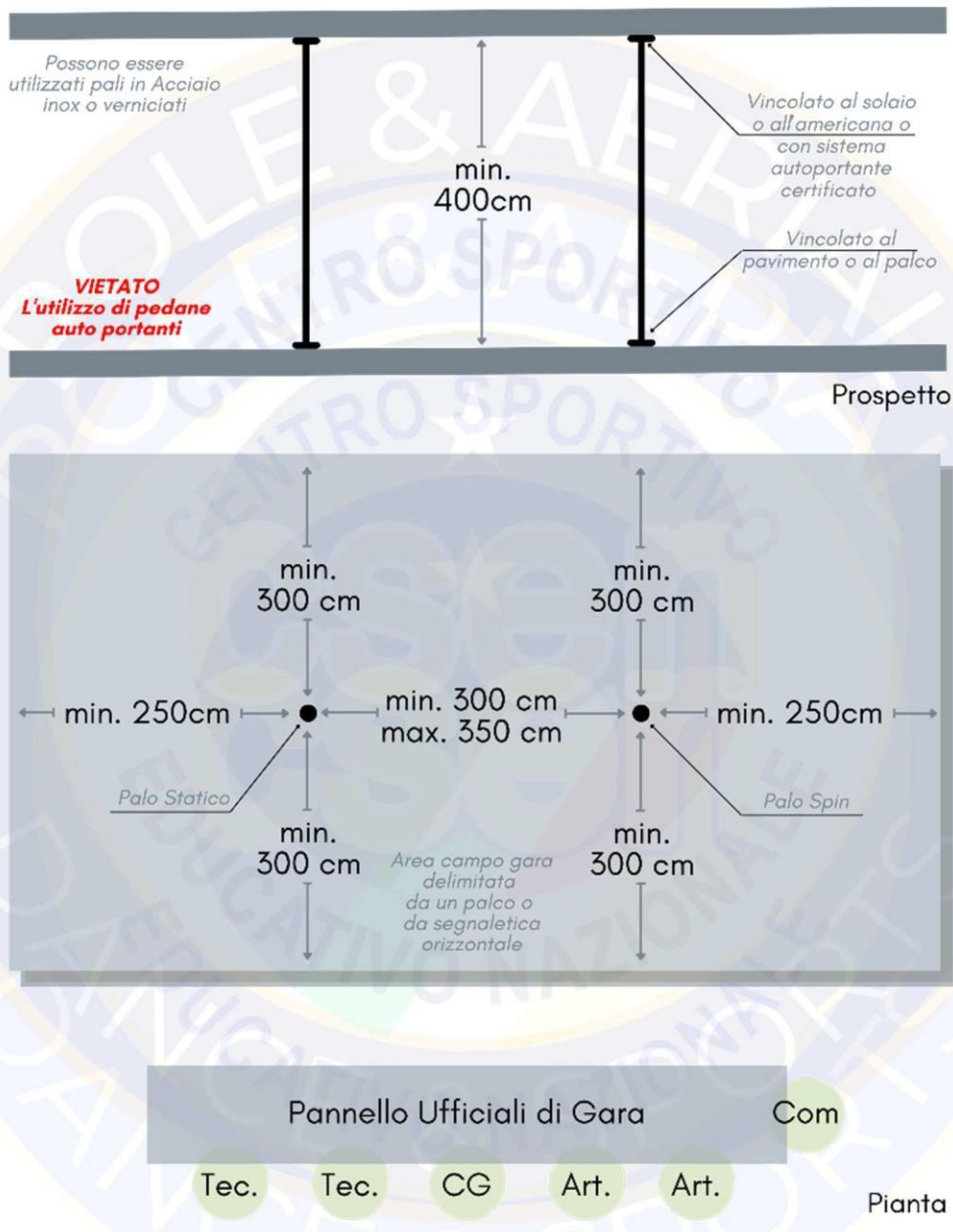
Pole & Aerial Dance e Sports

Disciplina: GINNASTICA ACROBATICA | Cod. CONI: B1002

Gare nazionali - POLE DANCE  
Scheda tecnica del Campo gara

REQUISITI  
CAMPO  
GARA

GARE  
NAZIONALI







## REGOLAMENTO GARE NAZIONALE SETTORE

Pole & Aerial Dance e Sports

Disciplina: GINNASTICA ACROBATICA | Cod. CONI: B1002

### Requisiti minimi del campo gara e della routine

Devono essere presenti 2 pali di cui uno statico (a SX guardando il palco) e uno spin (a destra guardando il palco)

Distanza fra i pali: minimo 300 cm massimo 350 cm

Altezza dei pali: minimo 400 cm; Diametro del palo 45 mm

Materiale: consigliabile acciaio inox ma sarà a cura dell'organizzatore comunicare il materiale e la finitura.

Per tutte le categorie Juniores l'allenatore può salire sul palco come spotter all'atleta in caso di necessità

Per tutte le categorie l'atleta può chiedere di avere un materasso in campo gara per una questione di sicurezza, ma non è obbligatorio









# REGOLAMENTO GARE NAZIONALE SETTORE

Pole & Aerial Dance e Sports

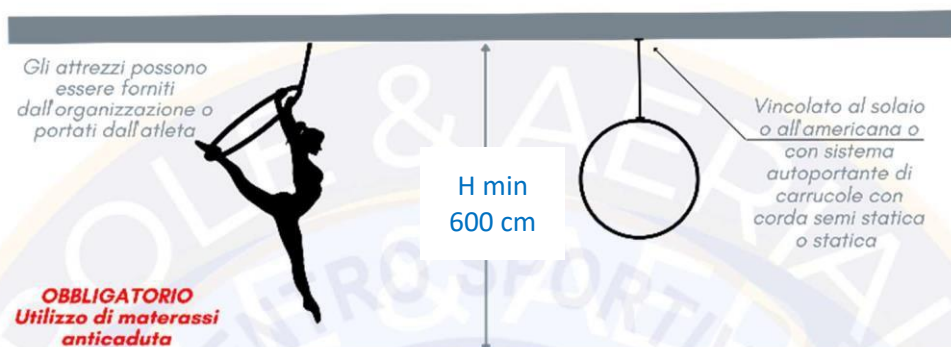
Disciplina: GINNASTICA ACROBATICA | Cod. CONI: B1002

Gare Nazionali - CERCHIO AEREO

Scheda Tecnica del campo gara

REQUISITI  
CAMPO  
GARA

GARE  
NAZIONALI



Prospetto



Pannello Ufficiali di Gara

Com

Tec.

Tec.

CG

Art.

Art.

Pianta





## REGOLAMENTO GARE NAZIONALE SETTORE

Pole & Aerial Dance e Sports

Disciplina: GINNASTICA ACROBATICA | Cod. CONI: B1002

### Requisiti minimi del campo gara e della routine

- Altezza minima richiesta per l'appendimento: 600 cm
- Predisporre 2 appendimenti.
- E' obbligatorio utilizzare una corda statica.
- L'organizzatore deve mettere a disposizione appendimento, moschettone e swivel
- Non è obbligatorio mettere a disposizione gli attrezzi aerei. In caso contrario, è obbligatorio comunicare il tipo di attrezzo, la finitura e le dimensioni del diametro interno ed esterno. Tutti gli attrezzi messi in dotazione (comprese le cinghie e i moschettoni) devono integri e possedere certificazione di conformità del produttore.
- L'atleta potrà portare il proprio attrezzo e scegliere l'altezza che preferisce tenendo conto dell'altezza massima comunicata dall'organizzatore.
- L'attrezzo portato dall'atleta non deve presentare lesioni di alcun tipo e avere certificazione di conformità rilasciata dal produttore. E' possibile agganciare il cerchio solo con moschettone certificato, cinghia o spanset. Non saranno accettati tessuti, amache o similari per agganciare il cerchio all'aggancio aereo del palco.
- Per le categorie Juniores l'allenatore può salire sul palco come spotter all'atleta.
- L'organizzazione dovrà fornire materasso anticaduta certificato secondo la normativa vigente 200x200 h min. 40 cm
- SICUREZZA DEGLI ATLETI: Utilizzo OBBLIGATORIO dei materassi anticaduta







# REGOLAMENTO GARE NAZIONALE SETTORE

Pole & Aerial Dance e Sports

Disciplina: GINNASTICA ACROBATICA | Cod. CONI: B1002

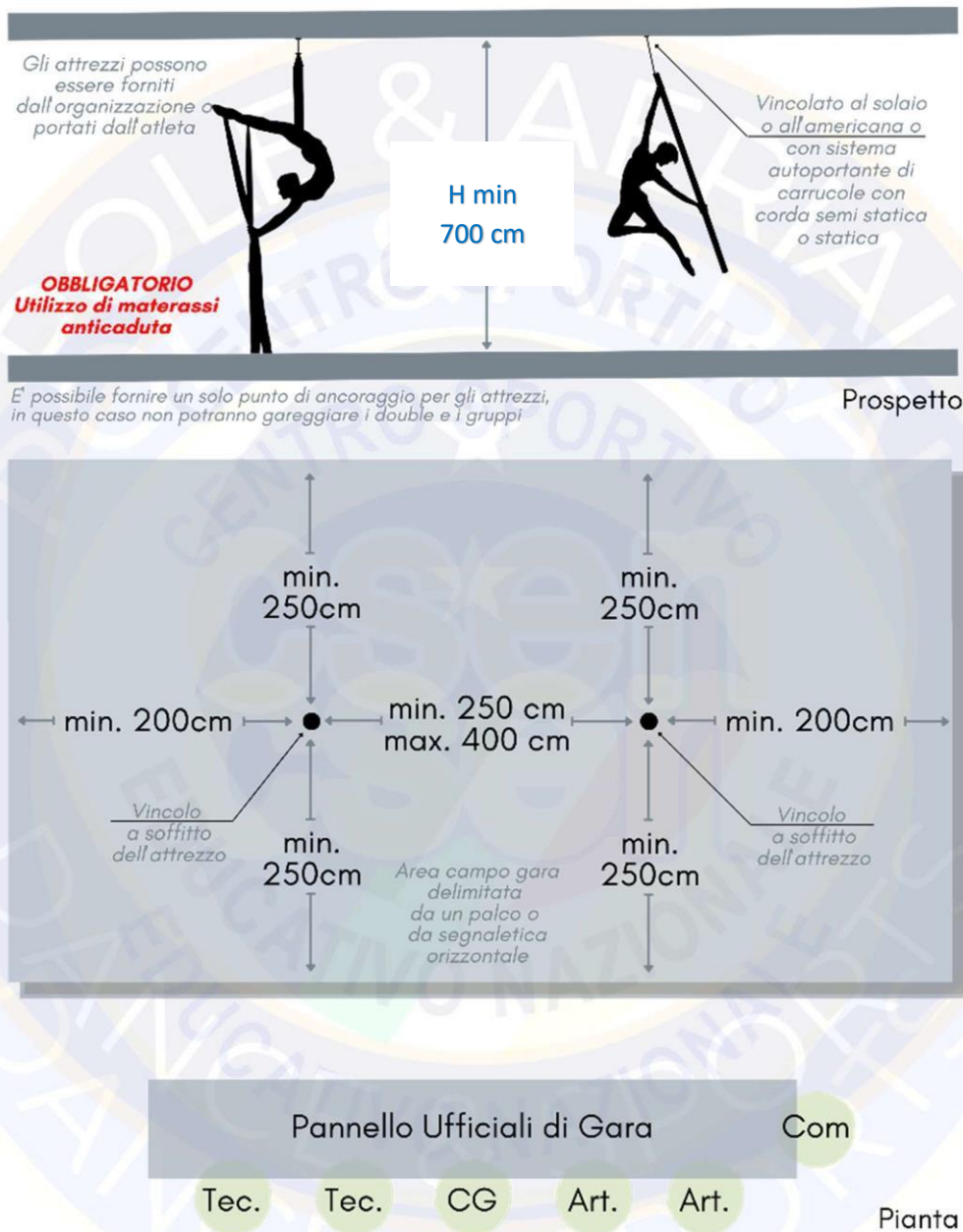
Gare Nazionali - TESSUTI AEREI | AMACA | MIXED AERIAL ARTS

(tessuto aereo annodato permesso solo per le categorie U7)

Scheda tecnica del campo gara

REQUISITI  
CAMPO  
GARA

GARE  
NAZIONALI







## REGOLAMENTO GARE NAZIONALE SETTORE

Pole & Aerial Dance e Sports

Disciplina: GINNASTICA ACROBATICA | Cod. CONI: B1002

### Requisiti minimi del campo gara e della routine

- Altezza minima richiesta per l'appendimento: 700 cm
- E' obbligatorio utilizzare una corda statica.
- Predisporre minimo 2 appendimenti.
- L'organizzatore deve mettere a disposizione appendimento, moschettone e swivel
- Non è obbligatorio mettere a disposizione gli attrezzi aerei. In caso contrario, è obbligatorio comunicare il tipo di attrezzo, la finitura e le dimensioni del diametro interno ed esterno. Tutti gli attrezzi messi a disposizione (comprese le cinghie e i moschettoni) devono integri e possedere certificazione di conformità del produttore.
- L'atleta potrà portare il proprio attrezzo e scegliere l'altezza che preferisce tenendo conto dell'altezza massima comunicata dall'organizzatore.
- L'attrezzo portato dall'atleta deve essere integro, non presentare lesioni di alcun tipo e avere certificazione di conformità rilasciata dal produttore.
- Le categorie Under 7 non possono superare l'altezza di 400 cm per una questione di sicurezza.
- Per le categorie Juniores l'allenatore può salire sul palco come spotter all'atleta.
- L'organizzazione dovrà fornire materasso anticaduta certificato secondo le normative vigenti 200x200 h min. 40 cm
- SICUREZZA DEGLI ATLETI: Utilizzo OBBLIGATORIO dei materassi anticaduta







## REGOLAMENTO GARE NAZIONALE SETTORE

Pole & Aerial Dance e Sports

Disciplina: GINNASTICA ACROBATICA | Cod. CONI: B1002

### SICUREZZA DELL'ATLETA IN CAMPO GARA - SPECIALITA' AEREA

Durante lo svolgimento di tutte le competizioni di qualifica o nazionali e relative prove palco se previste è **OBBLIGATORIO**:

Se si utilizza il proprio attrezzo:

Inviare via mail all'Organizzatore della gara il Modulo di autocertificazione circa la conformità e l'integrità dell'attrezzo utilizzato in gara ([ALLEGATO B](#))

Conservare adeguatamente e mantenere attaccata all'attrezzo l'etichetta che certifica cinghie o similari

Utilizzare moschettoni e swivel certificati per i carichi sospesi

L'utilizzo dei Materassi anticaduta é obbligatorio per tutte le specialità aeree di seguito elencate:

Cerchio Aereo

Tessuti Aerei (con nodo permessi solo per Under 7)

Amaca Aerea e affini

Attrezzi Aerei Misti (corda, strap, palo aereo, quadrato e similari, ecc.)

I materassi devono essere certificati secondo quanto richiesto dalla normativa vigente e messi a disposizione dell'organizzatore della competizione.

L'organizzazione deve provvedere alla comunicazione delle dimensioni e densità messe a disposizione almeno 15 giorni prima della competizione, tenendo conto dei requisiti minimi obbligatori di seguito indicati.

Nello specifico i materassi dovranno avere le seguenti caratteristiche:

Cerchio Aereo: materasso certificato 200x200 h. min. 30 cm e 40 cm per il Nazionale

Tessuti Aerei materasso certificato 200x200 h. min. 30 cm e 40 cm per il Nazionale.

Amaca Aerea e affini materasso certificato 200x200 h. 30 min. e 40 cm per il Nazionale.

Attrezzi Aerei Misti materasso certificato 200x200 h. 30 min. e 40 cm per il Nazionale.

### IN NESSUNA SPECIALITA' AEREA È POSSIBILE GAREGGIARE SENZA MATERASSO DI SICUREZZA.

Non sono accettate in nessun caso liberatorie per evitare l'utilizzo del materasso.

Gli ufficiali di gara non valuteranno eventuali perdite di equilibrio dovute ai materassi presenti in campo gara. Gli atleti dovranno considerare la presenza del materasso durante la creazione della propria routine, l'utilizzo del materasso in maniera creativa e controllata sarà oggetto di bonus da parte del capo giuria, e non saranno penalizzate eventuali perdite di equilibrio o movimenti poco fluidi in discesa dovuti alla presenza del materasso.

### NON È OBBLIGATORIO MA POSSIBILE:

Utilizzare materassi per la specialità pole dance e pole sport.

Si consiglia tuttavia per le categorie U10 di prenderlo in considerazione per una maggiore sicurezza dell'atleta.





## REGOLAMENTO GARE NAZIONALE SETTORE

Pole & Aerial Dance e Sports

Disciplina: GINNASTICA ACROBATICA | Cod. CONI: B1002

### MODALITA' DI PARTECIPAZIONE

Le ASD/SSD possono iscrivere:

Atleta singolo/individuale

Para atleta

Doppio

Gruppo

### INDIVIDUALE

Le categorie di atleti singoli sono suddivise in base all'età, alle competenze tecnico-artistiche e in base al sesso.

La divisione in categoria maschile e femminile sarà adottata a partire dagli Under 14 compresi.

### CATEGORIE ANAGRAFICHE – Individuale

Le suddivisioni per età si baseranno sulla data di nascita in base alla data di competizione. Di seguito specchio delle suddivisioni per età.

L'età del partecipante si considera in base all'età compiuta il giorno della competizione.

*Per esempio: Se la gara si svolge il 23 ottobre e l'atleta compie 40 anni il 26 ottobre gareggerà in Under 40, se compie 40 anni il 23 ottobre gareggerà in over 40.*

In caso che l'atleta compia gli anni fra le qualifiche e la fase nazionale dovrà cambiare categoria di età nella fase nazionale.

### CATEGORIE DI ETÀ INDIVIDUALI

JUNIOR U7	Under 7	<i>Fino a 7 anni non compiuti il giorno della gara</i>
JUNIOR U10	Under 10	<i>Dai 7 anni compiuti il giorno della gara ai 10 anni non compiuti il giorno della gara</i>
JUNIOR U14	Under 14	<i>Dai 10 anni compiuti il giorno della gara ai 14 anni non compiuti il giorno della gara</i>
JUNIOR U18	Under 18	<i>Dai 14 anni compiuti il giorno della gara ai 18 anni non compiuti il giorno della gara</i>
SENIOR U30	Under 30	<i>Dai 18 anni compiuti il giorno della gara ai 30 anni non compiuti il giorno della gara</i>
SENIOR U40	Under 40	<i>Dai 30 anni compiuti il giorno della gara ai 40 anni non compiuti il giorno della gara</i>
SENIOR M40	Master 40	<i>Dai 40 anni compiuti il giorno della gara ai 50 anni non compiuti il giorno della gara</i>
SENIOR M50	Master 50	<i>Dai 50 anni compiuti il giorno della gara ai 60 anni non compiuti il giorno della gara</i>
SENIOR M60	Master 60	<i>Dai 60 anni compiuti il giorno della gara ai 70 anni non compiuti il giorno della gara</i>
SENIOR M70	Master 70	<i>Dai 70 anni compiuti il giorno della gara in poi</i>

### CATEGORIE TECNICHE – Individuale

Per ogni categoria di età sarà possibile scegliere la propria categoria tecnica in base al proprio livello tecnico. Nella tabella è descritto il livello tecnico richiesto per quella categoria, senza obblighi di esecuzione legati a movimenti specifici, ma unicamente in base alla preparazione tecnica dell'atleta.

Se non sei sicuro di quale sia la tua categoria di gara puoi contattare l'organizzazione e chiedere consiglio.

Per scegliere al meglio la categoria tecnica di gara è necessario valutare bene:

Livello agonistico dell'atleta. Se ha vinto delle gare oppure no in precedenza, se insegna o se è un artista professionista.

Livello tecnico di esecuzione del movimento acquisito nella pratica (non necessariamente un atleta che esegue movimenti complessi cura il movimento). L'allenatore e/o l'atleta devono considerare la propria abilità tecnica nell'esecuzione del movimento e anche la difficoltà degli elementi tecnici scelti all'interno della routine, ricordando che gli ufficiali di gara possono decidere di spostare l'atleta nelle categorie superiori come indicato nella sezione [SPOSTAMENTI DI CATEGORIA](#) del regolamento.





## REGOLAMENTO GARE NAZIONALE SETTORE

Pole & Aerial Dance e Sports

Disciplina: GINNASTICA ACROBATICA | Cod. CONI: B1002

Viene valutata l'esecuzione di ogni movimento pertanto potrebbero esserci atleti che eseguono movimenti di difficoltà elevata ma in malo modo, il consiglio agli allenatori è di curare l'esecuzione del movimento prima di inserire una combinazione o un elemento nella routine. *(È meglio preferire elementi semplici e ben eseguiti a elementi tecnici complessi ma eseguiti con poco controllo e pulizia)*

Modalità di cambi di categoria fra gli anni sportivi sono descritte al paragrafo [STAGIONI SPORTIVE E CAMBI DI CATEGORIA](#).

### SCHEMA DELLE CATEGORIE TECNICHE INDIVIDUALI E REQUISITI

NOVIZI (Prima denominata Emergenti 2° Categoria)

LIVELLO DI DIFFICOLTA' TECNICA: Base – Principianti

*Possono iscriversi a questa categoria:*

*Atleti alle prime esperienze in gara o che non hanno mai gareggiato e/o vinto all'interno di circuiti di discipline similari.*

*Atleti di livello tecnico base/principianti che da poco tempo hanno iniziato a praticare la specialità ed eseguono movimenti accademici e di bassa difficoltà tecnica.*

*Atleti che hanno iniziato a invertire, ma ancora non sono in grado di eseguire combinazioni complesse o elementi tecnici di difficoltà elevata*

*Atleti che NON SONO IN GRADO di eseguire elementi e movimenti tecnici di difficoltà intermedia/avanzata.*

***Non possono partecipare in questa categoria:***

*Atleti che hanno già gareggiato in categoria NOVIZI (ex. emergenti 2° cat.) ottenendo un podio (1°,2°,3° posto) all'ultimo campionato nazionale o competizione nazionale nelle stagioni precedenti.*

*Atleti in grado di eseguire:*

*Elementi e movimenti con buona capacità di forza e controllo del movimento discreto*

*Roll e cadute sul cerchio*

*Salti dall'attrezzo da altezze superiori al metro*

*Hand spring*

*Dead lift*

*Dinamiche di difficoltà elevata*

*Salite di forza in tenuta*

*Salite in dinamica*

*Le doppie cadute*

*Le cadute con cambio dell'asse di rotazione*

*Le cadute in cui il tessuto non avvolge parti del corpo fungendo da "sicura"*

*Se gli atleti eseguiranno elementi e movimenti sopra descritti verrà assegnata la penalità dal capo giuria (vedere scheda di valutazione del capo giuria) e verranno spostati nella categoria superiore come indicato nella sezione [SPOSTAMENTI DI CATEGORIA](#) del regolamento.*

*Tutti gli Insegnanti, Professionisti e artisti di specialità Pole e Aerial NON possono inserirsi in questa categoria.*





## REGOLAMENTO GARE NAZIONALE SETTORE

Pole & Aerial Dance e Sports

Disciplina: GINNASTICA ACROBATICA | Cod. CONI: BI002

**EMERGENTI (Ex. Emergenti 1° categoria)**

LIVELLO DI DIFFICOLTA' TECNICA: Intermedio

*Possano iscriversi a questa categoria:*

*Atleti che hanno già gareggiato in categoria NOVIZI (ex. emergenti 2° cat.) ottenendo un podio (1°,2°,3° posto) all'ultimo campionato nazionale o competizione nazionale nelle stagioni precedenti.*

*Atleti che sono in grado di eseguire elementi e movimenti tecnici di livello intermedio*

*Atleti che hanno iniziato a invertire, ma ancora non sono in grado di eseguire combinazioni complesse o elementi tecnici di difficoltà elevata*

*Atleti che NON SONO IN GRADO di eseguire elementi e movimenti tecnici di difficoltà avanzata.*

**Non possono partecipare in questa categoria:**

*Atleti che hanno già gareggiato in categoria EMERGENTI (ex. Emergenti 1° categoria) ottenendo un podio (1° Posto) all'ultimo campionato nazionale o competizione nazionale nelle stagioni precedenti, se nella categoria di partecipazione erano iscritti più di 4 atleti.*

*Atleti in grado di eseguire senza difficoltà:*

*Hand spring controllati senza slancio*

*Dead lift controllati senza slancio*

*Dinamiche di difficoltà elevata*

*Le cadute in cui il tessuto non avvolge parti del corpo fungendo da "sicura"*

*Se gli atleti eseguiranno elementi e movimenti sopra descritti verrà assegnata la penalità dal capo giuria (vedere scheda di valutazione del capo giuria) e verranno spostati nella categoria superiore come indicato nella sezione [SPOSTAMENTI DI CATEGORIA](#) del regolamento.*

*Tutti gli Insegnanti, Professionisti e artisti di specialità Pole e Aerial NON possono inserirsi in questa categoria.*

**DILETTANTI 2° CATEGORIA**

LIVELLO DI DIFFICOLTA' TECNICA: Avanzato

*Possano iscriversi a questa categoria:*

*Atleti che hanno già gareggiato in categoria EMERGENTI ottenendo un podio (1° Posto) all'ultimo campionato nazionale o competizione nazionale nelle stagioni precedenti, se nella categoria di partecipazione erano iscritti più di 4 atleti.*

*Atleti che sono in grado di eseguire elementi e movimenti tecnici di livello Avanzato*

*Atleti che invertono senza difficoltà e sono in grado di eseguire combinazioni complesse o elementi tecnici di difficoltà avanzata.*

*Insegnanti che non hanno mai gareggiato o ottenuto un podio (1°,2°,3° posto) in competizioni precedenti.*

*Insegnanti con un livello tecnico avanzato.*

**Non possono partecipare in questa categoria:**

*Atleti che hanno già gareggiato in categoria DILETTANTI 2° CAT. ottenendo un podio (1° Posto) all'ultimo campionato nazionale o competizione nazionale nelle stagioni precedenti, se nella categoria di partecipazione erano iscritti più di 4 atleti.*

*Atleti in grado di eseguire dinamiche molto complesse con un buon controllo del movimento*

*Atleti in grado di eseguire movimenti ed elementi di difficoltà elevata con un buon controllo del movimento*

*Insegnanti in grado di eseguire movimenti ed elementi di alto livello tecnico*

*Insegnanti che hanno gareggiato e ottenuto un podio (1°,2°,3° posto) in competizioni precedenti nel livello Dilettanti 1° cat./Semipro in questo o altri circuiti di gara.*







## REGOLAMENTO GARE NAZIONALE SETTORE

Pole & Aerial Dance e Sports

Disciplina: GINNASTICA ACROBATICA | Cod. CONI: B1002

### DILETTANTI 1° CATEGORIA

LIVELLO DI DIFFICOLTA' TECNICA: Elevata/Semi professionale

*Possono iscriversi a questa categoria:*

*Atleti che hanno già gareggiato in categoria DILETTANTI 2° CATEGORIA ottenendo un podio (1° Posto) all'ultimo campionato nazionale o competizione nazionale nelle stagioni precedenti, se nella categoria di partecipazione erano iscritti più di 4 atleti.*

*Atleti che sono in grado di eseguire elementi e movimenti tecnici di livello Avanzato*

*Insegnanti con un livello tecnico Semi professionale*

*Insegnanti che hanno ottenuto un podio (1° posto) in competizioni precedenti.*

***Non possono partecipare in questa categoria:***

*Atleti che hanno già gareggiato in categoria DILETTANTI 1° CAT. ottenendo un podio (1° Posto) all'ultimo campionato nazionale o competizione nazionale nelle stagioni precedenti, se nella categoria di partecipazione erano iscritti più di 4 atleti.*

*Insegnanti che hanno gareggiato e ottenuto un podio (1°, 2°, 3° posto) in competizioni precedenti nel livello Talenti/competitive/elite in questo o altri circuiti di gara.*

### TALENTI

LIVELLO DI DIFFICOLTA' TECNICA: Elevata/Professionisti

*Possono iscriversi a questa categoria:*

*Atleti che hanno già gareggiato in categoria DILETTANTI 1° CATEGORIA ottenendo un podio (1° Posto) all'ultimo campionato nazionale o competizione nazionale nelle stagioni precedenti, se nella categoria di partecipazione erano iscritti più di 4 atleti.*

*Atleti che sono in grado di eseguire elementi e movimenti tecnici di alto livello e difficoltà elevata con un ottimo controllo del movimento.*

*Insegnanti con un livello tecnico Elevato*

*Insegnanti che hanno ottenuto un podio (1° posto) in competizioni precedenti.*

#### ATTENZIONE

Gli insegnanti e/o professionisti del settore possono iscriversi alla competizione solo nelle categorie:

- Dilettanti 2° categoria
- Dilettanti 1° Categoria
- Talenti

non è possibile iscriversi nelle categorie novizi, emergenti.

Sono definiti insegnanti anche se non insegnano prettamente quella specialità.

*Esempio: un'insegnante di tessuti aerei che si iscrive alla specialità Pole dance rimane comunque un insegnante e dovrà inserirsi in dilettanti 1° Categoria anche se non ha mai partecipato a competizioni di pole dance o pratica pole dance da poco tempo.*

Professionisti riconosciuti e/o artisti facenti parti di compagnie di spettacolo (professionisti del settore) possono inserirsi unicamente in categoria Talenti.





## REGOLAMENTO GARE NAZIONALE SETTORE

Pole & Aerial Dance e Sports

Disciplina: GINNASTICA ACROBATICA | Cod. CONI: B1002

### PARA ATLETI

I para atleti non sono suddivisi in base alle competenze tecniche. Saranno unicamente suddivisi atleti Junior da Senior. Il para atleta potrà avere uno o più spotter sul palco per assistenza. In caso di assistenza da parte dello spotter non sono previste penalità.

#### 15.1. PARA ATLETI – CATEGORIE TECNICHE

I para atleti non sono suddivisi per categorie tecniche di difficoltà e sono inseriti in un'unica categoria

#### 15.2. PARA ATLETI CATEGORIE DI ETA'

JUNIOR	SENIOR
Di età inferiore ai 18 anni non compiuti il giorno della competizione	Di età uguale e/o superiore ai 18 anni compiuti il giorno della competizione





## REGOLAMENTO GARE NAZIONALE SETTORE

Pole & Aerial Dance e Sports

Disciplina: GINNASTICA ACROBATICA | Cod. CONI: B1002

### DOPPIO

Sarà possibile gareggiare in doppio.

La differenziazione tecnica è stabilita in base all'esperienza di gara e alle capacità tecniche.

In caso di un atleta presente nel doppio con capacità tecniche o esperienza di gara elevata la coppia dovrà scegliere la categoria superiore.

Si consiglia di creare DOPPI con le stesse capacità ed esperienze.

Saranno unicamente suddivisi atleti Junior da Senior. In caso che uno o più atleti Juniores gareggi con un senior il gruppo sarà inserito nella sezione senior.

Per l'aerea i double potranno gareggiare con 1 o 2 appendimenti.

Per la pole dance i double dovranno usare entrambi i pali (1 statico e 1 spin come da scheda tecnica).

### DOPPIO - CATEGORIE DI ETÀ

Gli atleti sono suddivisi in base all'età come di seguito riportato

JUNIOR U10	Dai 5 anni ai 10 anni non compiuti il giorno della competizione
JUNIOR U14	Dai 10 anni ai 14 anni non compiuti il giorno della competizione
JUNIOR U18	Dai 14 anni ai 18 anni non compiuti il giorno della competizione
SENIOR	Di età uguale e/o superiore ai 18 anni compiuti il giorno della competizione

### DOPPIO - SCHEMA DELLE CATEGORIE TECNICHE E REQUISITI

#### EMERGENTI

LIVELLO DI DIFFICOLTÀ TECNICA: Base/Intermedio

*Possono iscriversi a questa categoria:*

Atleti Novizi e/o Emergenti come da descrizioni al paragrafo [CATEGORIE TECNICHE INDIVIDUALI](#) del regolamento  
Atleti che sono in grado di eseguire elementi e movimenti tecnici di livello Base e/o intermedio

Atleti che hanno iniziato a invertire, ma ancora non sono in grado di eseguire combinazioni complesse o elementi tecnici di difficoltà elevata

Atleti che **NON SONO IN GRADO** di eseguire elementi e movimenti tecnici di difficoltà avanzata.

**Non possono partecipare in questa categoria:**

Atleti che hanno già gareggiato in categoria EMERGENTI (ex. Emergenti 1° categoria) ottenendo un podio (1° Posto) all'ultimo campionato nazionale o competizione nazionale nelle stagioni precedenti, se nella categoria di partecipazione erano iscritti più di 4 atleti.

Atleti in grado di eseguire senza difficoltà:

Hand spring controllati senza slancio

Dead lift controllati senza slancio

Dinamiche di difficoltà elevata

Le cadute in cui il tessuto non avvolge parti del corpo fungendo da "sicura"

Se gli atleti eseguiranno elementi e movimenti sopra descritti verrà assegnata la penalità dal capo giuria (vedere scheda di valutazione del capo giuria) e verranno spostati nella categoria superiore come indicato nella sezione [SPOSTAMENTI DI CATEGORIA](#) del regolamento.

Tutti gli Insegnanti, Professionisti e artisti di specialità Pole e Aerial **NON** possono inserirsi in questa categoria.





## REGOLAMENTO GARE NAZIONALE SETTORE

Pole & Aerial Dance e Sports

Disciplina: GINNASTICA ACROBATICA | Cod. CONI: B1002

### DILETTANTI

LIVELLO DI DIFFICOLTA' TECNICA: Avanzata e/o Semi professionale

*Possono iscriversi a questa categoria:*

*Atleti che hanno già gareggiato in categoria EMERGENTI come Double o DILETTANTI 2° CATEGORIA come individuale ottenendo un podio (1° Posto) all'ultimo campionato nazionale o competizione nazionale nelle stagioni precedenti, se nella categoria di partecipazione erano iscritti più di 4 atleti.*

*Atleti che sono in grado di eseguire elementi e movimenti tecnici di livello Avanzato*

*Insegnanti con un livello tecnico Semi professionale*

*Insegnanti che hanno ottenuto un podio (1° posto) in competizioni precedenti.*

*Non possono partecipare in questa categoria:*

*Atleti che hanno già gareggiato in categoria DILETTANTI 1° CAT. ottenendo un podio (1° Posto) all'ultimo campionato nazionale o competizione nazionale nelle stagioni precedenti, se nella categoria di partecipazione erano iscritti più di 4 atleti.*

*Insegnanti che hanno gareggiato e ottenuto un podio (1°, 2°, 3° posto) in competizioni precedenti nel livello Talenti/competitive/élite in questo o altri circuiti di gara.*

### TALENTI

LIVELLO DI DIFFICOLTA' TECNICA: Elevata/Professionisti

*Possono iscriversi a questa categoria:*

*Atleti che hanno già gareggiato in categoria DILETTANTI 1° CATEGORIA ottenendo un podio (1° Posto) all'ultimo campionato nazionale o competizione nazionale nelle stagioni precedenti, se nella categoria di partecipazione erano iscritti più di 4 atleti.*

*Atleti che sono in grado di eseguire elementi e movimenti tecnici di alto livello e difficoltà elevata con un ottimo controllo del movimento.*

*Insegnanti con un livello tecnico Elevato*

*Insegnanti che hanno ottenuto un podio (1° posto) in competizioni precedenti.*

### ATTENZIONE

Gli insegnanti e/o professionisti del settore possono iscriversi alla competizione solo nelle categorie:

- Dilettanti
- Talenti

non è possibile iscriversi nella categoria emergenti.

Sono definiti insegnanti anche se non insegnano prettamente quella specialità.

*Esempio: un'insegnante di tessuti aerei che si iscrive alla specialità Pole dance rimane comunque un insegnante e dovrà inserirsi in dilettanti anche se non ha mai partecipato a competizioni e pratica da poco tempo.*

Professionisti riconosciuti e/o artisti facenti parti di compagnie di spettacolo (professionisti del settore) possono inserirsi unicamente in categoria Talenti.







## REGOLAMENTO GARE NAZIONALE SETTORE

Pole & Aerial Dance e Sports

Disciplina: GINNASTICA ACROBATICA | Cod. CONI: B1002

### GRUPPO

Sarà possibile gareggiare in Gruppo composto da un minimo di 3 a un massimo di 8 atleti. La differenziazione tecnica è stabilita in base all'esperienza di gara e alle capacità tecniche.

In caso di un atleta presente nel gruppo con capacità tecniche o esperienza di gara elevata tutto il gruppo dovrà scegliere la categoria superiore.

Si consiglia di creare Gruppi con le stesse capacità ed esperienze.

Saranno unicamente suddivisi atleti Junior U10/14/18 e Senior.

Per i gruppi Junior composti da almeno 4 partecipanti, sarà possibile aggiungere un Fuori Quota, ovvero un atleta della categoria d'età successiva. Pertanto il gruppo rimarrà inserito nella categoria d'età della maggioranza dei partecipanti (es. gruppo Junior Under 10 composto da: 5 partecipanti di età 10 -9- 10 -9 e un Fuori Quota di 14 anni)

Per l'aerea i Gruppi potranno gareggiare con 1 o 2 appendimenti senza obbligo di usarli entrambi, ma tutti i componenti dovranno utilizzare almeno una volta l'attrezzo durante la routine.

Per la pole dance i Gruppi dovranno usare entrambi i pali.

È possibile chiedere di utilizzare entrambi i pali in statico o entrambi i pali in spin. I gruppi possono essere composti da un minimo di 3 a un massimo di 8 atleti.

### GRUPPI - CATEGORIE DI ETÀ

JUNIOR U10	Dai 5 anni ai 10 anni non compiuti il giorno della competizione
JUNIOR U14	Dai 10 anni ai 14 anni non compiuti il giorno della competizione
JUNIOR U18	Dai 14 anni ai 18 anni non compiuti il giorno della competizione
SENIOR	Di età uguale e/o superiore ai 18 anni compiuti il giorno della competizione

### GRUPPI - SCHEMA DELLE CATEGORIE TECNICHE E REQUISITI

#### EMERGENTI

LIVELLO DI DIFFICOLTÀ TECNICA: Base/Intermedio

*Possono iscriversi a questa categoria:*

*Atleti Novizi e/o Emergenti come da descrizioni al paragrafo [CATEGORIE TECNICHE INDIVIDUALI](#) di questo regolamento*

*Atleti che sono in grado di eseguire elementi e movimenti tecnici di livello Base e/o intermedio*

*Atleti che hanno iniziato a invertire, ma ancora non sono in grado di eseguire combinazioni complesse o elementi tecnici di difficoltà elevata*

*Atleti che NON SONO IN GRADO di eseguire elementi e movimenti tecnici di difficoltà avanzata.*

**Non possono partecipare in questa categoria:**

*Atleti che hanno già gareggiato in categoria EMERGENTI (ex. Emergenti 1° categoria) ottenendo un podio (1° Posto) all'ultimo campionato nazionale o competizione nazionale nelle stagioni precedenti, se nella categoria di partecipazione erano iscritti più di 4 atleti.*

*Atleti in grado di eseguire senza difficoltà:*

*Hand spring controllati senza slancio*

*Dead lift controllati senza slancio*

*Dinamiche di difficoltà elevata*

*Le cadute in cui il tessuto non avvolge parti del corpo fungendo da "sicura"*

*Se gli atleti eseguiranno elementi e movimenti sopra descritti verrà assegnata la penalità dal capo giuria (vedere scheda di valutazione del capo giuria) e verranno spostati nella categoria superiore come indicato nella sezione [SPOSTAMENTI DI CATEGORIA](#) di questo regolamento.*

*Tutti gli Insegnanti, Professionisti e artisti di specialità Pole e Aerial NON possono inserirsi in questa categoria.*



## DILETTANTI

LIVELLO DI DIFFICOLTA' TECNICA: Avanzata e/o Semi professionale

*Possono iscriversi a questa categoria:*

*Atleti che hanno già gareggiato in categoria EMERGENTI come Double o DILETTANTI 2° CATEGORIA come individuale ottenendo un podio (1° Posto) all'ultimo campionato nazionale o competizione nazionale nelle stagioni precedenti, se nella categoria di partecipazione erano iscritti più di 4 atleti.*

*Atleti che sono in grado di eseguire elementi e movimenti tecnici di livello Avanzato*

*Insegnanti con un livello tecnico Semi professionale*

*Insegnanti che hanno ottenuto un podio (1° posto) in competizioni precedenti.*

*Non possono partecipare in questa categoria:*

*Atleti che hanno già gareggiato in categoria DILETTANTI ottenendo un podio (1° Posto) all'ultimo campionato nazionale o competizione nazionale nelle stagioni precedenti, se nella categoria di partecipazione erano iscritti più di 4 atleti.*

*Insegnanti che hanno gareggiato e ottenuto un podio (1°,2°,3° posto) in competizioni precedenti nel livello Talenti/competitive/élite in questo o altri circuiti di gara.*

## TALENTI

LIVELLO DI DIFFICOLTA' TECNICA: Elevata/Professionisti

*Possono iscriversi a questa categoria:*

*Atleti che hanno già gareggiato in categoria DILETTANTI ottenendo un podio (1° Posto) all'ultimo campionato nazionale o competizione nazionale nelle stagioni precedenti, se nella categoria di partecipazione erano iscritti più di 4 atleti.*

*Atleti che sono in grado di eseguire elementi e movimenti tecnici di alto livello e difficoltà elevata con un ottimo controllo del movimento.*

*Insegnanti con un livello tecnico Elevato*

*Insegnanti che hanno ottenuto un podio (1° posto) in competizioni precedenti.*

### ATTENZIONE

Gli insegnanti e/o professionisti del settore possono iscriversi alla competizione solo nelle categorie:

- Dilettanti
- Talenti

non è possibile iscriversi nelle categorie novizi, emergenti.

Sono definiti insegnanti anche se non insegnano prettamente quella specialità.

*Esempio: un'insegnante di tessuti aerei che si iscrive alla specialità Pole dance rimane comunque un insegnante e dovrà inserirsi in dilettanti anche se non ha mai partecipato a competizioni di pole dance o pratica pole dance da poco tempo.*

Professionisti riconosciuti e/o artisti facenti parti di compagnie di spettacolo (professionisti del settore) possono inserirsi unicamente in categoria Talenti.



## REGOLAMENTO GARE NAZIONALE SETTORE

Pole & Aerial Dance e Sports

Disciplina: GINNASTICA ACROBATICA | Cod. CONI: B1002

### DENUNCE FORMALI PER PRESUNTO INSERIMENTO IN CATEGORIE TECNICHE NON ADATTE

Le liste atleti saranno pubblicate dall'organizzazione della competizione alla chiusura delle iscrizioni.

A seguito della loro pubblicazione, non sarà più possibile effettuare alcuna modifica.

### DENUNCE DA PARTE DI ASD E SSD IN MERITO ALL'INSERIMENTO IN CATEGORIE ERRATE

Gli allenatori e/o gli atleti potranno visionare le liste e solo in caso di prove accertate che un atleta si sia iscritto a categorie sbagliate per livello e/o competenze possono scrivere all'organizzazione presentando le prove entro 7 giorni dall'inizio della competizione.

L'organizzazione, dopo aver contattato l'atleta interessato, valuterà insieme al pannello giuria se spostare l'atleta nella categoria superiore o inferiore assegnando la relativa penalità.

L'organizzazione potrà a sua discrezione valutare spostamenti di categoria in caso di atleti conosciuti per altre competizioni, in questo caso lo comunicherà all'atleta entro 7 giorni dalla data di iscrizione alla gara.

### DENUNCE DA PARTE DI TERZI DI INSEGNANTI IN CATEGORIE NOVIZI e EMERGENTI

In caso pervenga una denuncia all'organizzazione, precedentemente alla competizione, relativa ad insegnanti in categorie emergenti; l'atleta sarà contattato e dopo verifica spostato nella categoria superiore.

In caso di denuncia durante la competizione ed entro il termine della stessa il pannello giuria potrà decidere per la squalifica dell'atleta o eventuale suo spostamento in categoria superiore.

In caso di denuncia successiva che pervenga entro 7 giorni dal termine della competizione l'atleta sarà squalificato.

Gli ufficiali di gara potrebbero comunque decidere di spostare l'insegnante che gareggia in dilettanti 1° cat. Se sono soddisfatti i requisiti necessari per lo spostamento. Vedi la sezione spostamento di categoria tecnica.

### SPOSTAMENTO DI CATEGORIA TECNICA

Al termine di una routine o della rotazione di atleti di una categoria, gli ufficiali di gara possono decidere all'unanimità lo spostamento di un'atleta da una categoria a quella superiore se presenti elementi tecnici, movimenti e combinazioni di difficoltà elevata rispetto alla categoria scelta (fermo restando la penalità assegnata dal capo giuria)

L'atleta manterrà comunque la valutazione ricevuta durante la sua routine.





## REGOLAMENTO GARE NAZIONALE SETTORE

Pole & Aerial Dance e Sports

Disciplina: GINNASTICA ACROBATICA | Cod. CONI: B1002

### DURATA ROUTINE

La durata della base musicale deve essere compresa nei parametri definiti nella tabella e si differenzia per atleti singoli, double e gruppi oltre che per categoria tecnica.

Non è obbligatorio scegliere la durata massima, ma è obbligatorio rimanere nei range definiti dal presente regolamento.

Non sono previste tolleranze sulla durata della traccia musicale e della routine, entrambe devono essere comprese nei range previsti da questo regolamento.

Il controllo della durata sarà eseguito in regia durante la competizione

Sarà considerato l'inizio della routine dal momento in cui la base è registrata, oppure l'atleta inizia a muoversi anche se la base è vuota.

Sarà considerata la fine della routine dal momento in cui la base non è registrata, oppure l'atleta smette di muoversi anche se la base è vuota.

In caso di durate non corrette la regia comunicherà al capo giuria la durata reale per procedere con l'inserimento della penalità.

La base musicale deve essere inviata all'organizzazione in formato .mp3 (perché l'unico riproducibile senza problemi da tutti i sistemi operativi).

La definizione della traccia deve essere di buona qualità per permetterne una buona riproduzione.

L'organizzazione non è responsabile di basi musicali inviate in formati diversi da quelli richiesti dall'organizzatore o con bassa qualità.

### Durata Routine Individuali

NOVIZI	Da 2'00'' a 3'00''
EMERGENTI	Da 2'30'' a 3'00''
DILETTANTI 2° CATEGORIA	Da 2'30'' a 3'30''
DILETTANTI 1° CATEGORIA	Da 3'00'' a 3'30''
PARA ATLETI	Da 1'30'' a 3'30''
TALENTI	Da 3'30 a 4'00''

### Durata Routine Double e Gruppi

EMERGENTI	Da 2'30'' a 3'30''
DILETTANTI	Da 3'00'' a 4'00''
TALENTI	Da 3'30 a 4'30''





## REGOLAMENTO GARE NAZIONALE SETTORE

Pole & Aerial Dance e Sports

Disciplina: GINNASTICA ACROBATICA | Cod. CONI: B1002

### REQUISITI BASE MUSICALE

**TIPOLOGIA:** La base musicale può essere una traccia originale o il prodotto di montaggi personalizzati, può essere cantata dall'atleta o un pezzo recitato.

**DEAD LINE INVIO:** L'organizzazione comunica una dead line per l'invio della base musicale, oltre tale termine verrà applicata, per l'atleta in ritardo, una deduzione di -1 punto, che il Capo Giuria procederà ad inserire sulla scheda di valutazione.

**MODALITA' DI INVIO:** La base musicale deve essere inviata via mail all'organizzazione o per le squadre più numerose deve essere caricata in una cartella di DRIVE, drop box o similari e inviata all'organizzazione.

**FORMATO:** La base musicale deve essere inviata in formato .mp3

**NOME DEL FILE:** La base musicale deve essere rinominata come segue prima dell'invio: NOME E COGNOME

ATLETA\_SPECIALITA'\_CATEGORIA TECNICA\_CATEGORIA DI ETA'.mp3

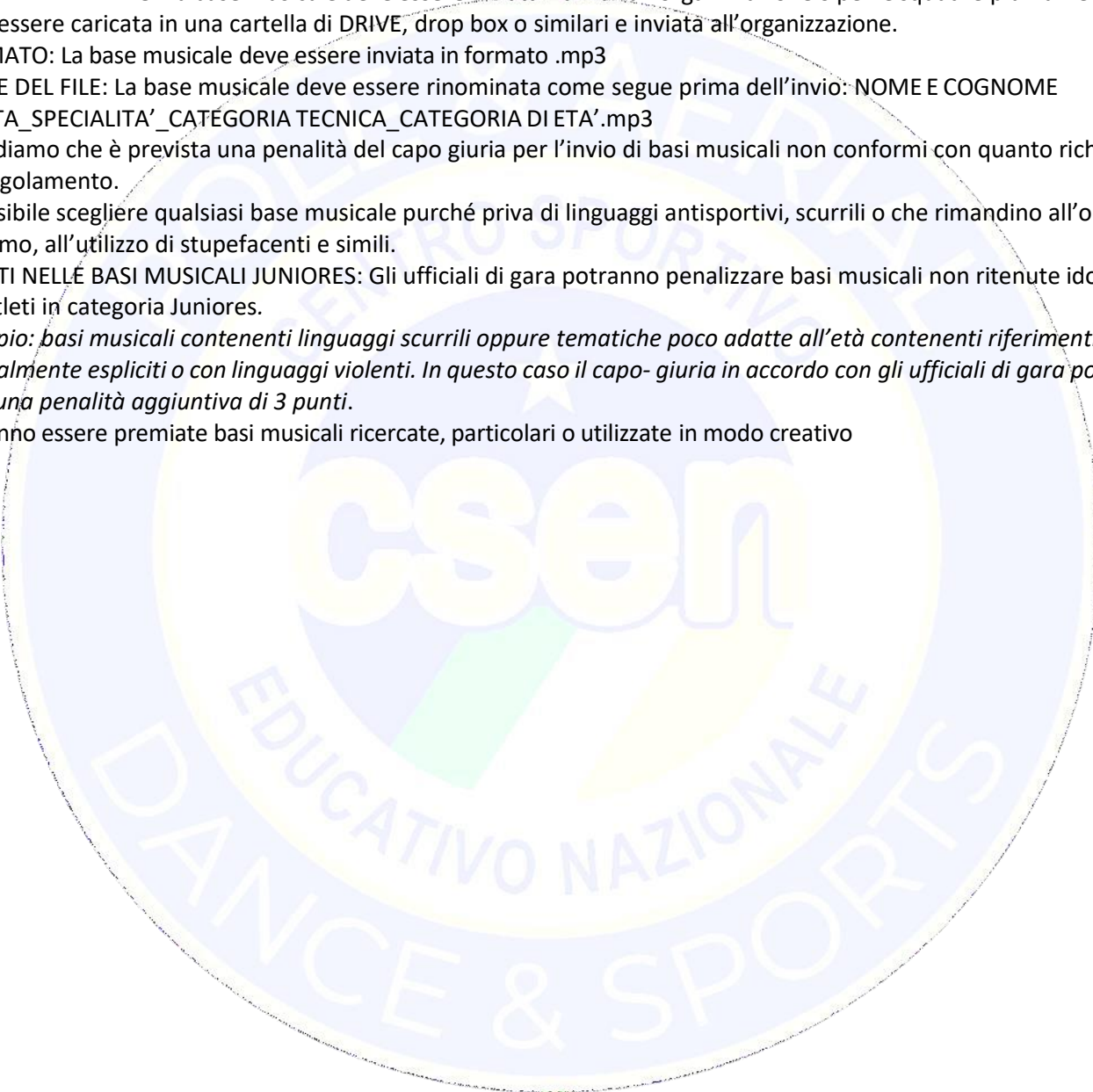
Ricordiamo che è prevista una penalità del capo giuria per l'invio di basi musicali non conformi con quanto richiesto dal regolamento.

È possibile scegliere qualsiasi base musicale purché priva di linguaggi antisportivi, scurrili o che rimandino all'odio, al razzismo, all'utilizzo di stupefacenti e simili.

**DIVIETI NELLE BASI MUSICALI JUNIORES:** Gli ufficiali di gara potranno penalizzare basi musicali non ritenute idonee per atleti in categoria Juniores.

*Esempio: basi musicali contenenti linguaggi scurrili oppure tematiche poco adatte all'età contenenti riferimenti sessualmente espliciti o con linguaggi violenti. In questo caso il capo-giuria in accordo con gli ufficiali di gara potrà dare una penalità aggiuntiva di 3 punti.*

Potranno essere premiate basi musicali ricercate, particolari o utilizzate in modo creativo









## REGOLAMENTO GARE NAZIONALE SETTORE

Pole & Aerial Dance e Sports

Disciplina: GINNASTICA ACROBATICA | Cod. CONI: B1002

### CARATTERISTICHE GENERALI DELLA ROUTINE E DIVIETI PENALIZZATI

#### SPECIFICHE GENERALI PER LA COSTRUZIONE DELLA ROUTINE

Non sono richiesti elementi tecnici obbligatori di livello

È possibile eseguire elementi acrobatici a corpo libero, ma non è obbligatorio

È richiesto l'utilizzo del piano orizzontale (floor work e corpo libero) per tutte le specialità, l'utilizzo dello spazio orizzontale è valutato dall'ufficiale di gara artistico.

L'atleta può scegliere liberamente gli elementi da eseguire a terra e all'attrezzo tenendo in considerazione la difficoltà degli elementi in relazione al livello tecnico di iscrizione.

Es: Atleti in categoria Novizi, dovranno eseguire movimenti di livello base; gli emergenti di livello intermedio. Devono essere utilizzati tutti i piani dello spazio: orizzontale (palco) e verticale (attrezzo).

Non è obbligatorio presentare un tema, nel caso si scegliesse di rappresentare un tema o un personaggio è necessario seguire criteri di coerenza comprensibili dalla giuria.

È possibile avere oggetti coreografici purché vengano utilizzati anche durante la routine e siano coerenti con il tema presentato se necessario. In caso di buon utilizzo dell'oggetto anche sugli attrezzi il capo-giuria può decidere di attribuire un bonus. Ricordiamo che l'oggetto coreografico non sempre valorizza la coreografia. Se l'oggetto coreografico non venisse utilizzato e risultasse inutile potrebbe essere penalizzato dagli ufficiali di gara per la sua inutilità e incidere sul punteggio nella sezione artistica.

È possibile avere scenografie, ma in caso di ritardo della competizione causato dal montaggio delle scenografie il capo giuria potrà attribuirà una deduzione.

#### DIVIETI GENERALI NELLA COSTRUZIONE DELLA ROUTINE

Non è possibile usare animali sul palco vivi o imbalsamati (pellicce non sono comprese)

Non è possibile usare fuoco, petardi, fumogeni e similari

Non è possibile usare sostanze oleose sul corpo e per la coreografia

Non è possibile usare liquidi di alcun tipo e genere

Non è possibile utilizzare basi musicali che inneggino alla violenza

Non è possibile utilizzare armi vere, oggetti appuntiti, affilati o qualunque oggetto possa risultare pericoloso per l'atleta.

Non è possibile indossare costumi con chiari riferimenti all'odio, al razzismo, alla differenza di genere, ecc.

#### COMPARSE

È possibile avere comparse sul palco, ma non è possibile eseguire movimenti acrobatici, bilanciamenti e collaborazioni acrobatiche e figure e movimenti all'attrezzo (vedere scheda del capo giuria).

È possibile ballare, recitare e toccare la comparsa.





## REGOLAMENTO GARE NAZIONALE SETTORE

Pole & Aerial Dance e Sports

Disciplina: GINNASTICA ACROBATICA | Cod. CONI: B1002

### POLE DANCE - SPECIFICHE PER LA COSTRUZIONE DELLA ROUTINE

E' consigliabile utilizzare entrambi i pali (spin e statico) poiché verrà valutata la routine nella sua completezza. Il piano del floor work deve essere utilizzato nella sua completezza e non solo fra un attrezzo e l'altro, il mancato utilizzo dello spazio del palco sarà penalizzato dall'ufficiale di gara artistico.

### ATTREZZI AEREI - SPECIFICHE PER LA COSTRUZIONE DELLA ROUTINE

Per le categorie U7 e U10 è vietato superare i 4 metri di altezza per una questione di sicurezza del bambino.

Il tessuto aereo con nodo non è permesso nelle categorie Junior U10, U14, U18 e Senior.

Il tessuto aereo con nodo è permesso nelle categorie U7.

È obbligatorio l'utilizzo del materasso sotto l'attrezzo come da requisiti al punto [SICUREZZA](#)







## REGOLAMENTO GARE NAZIONALE SETTORE

Pole & Aerial Dance e Sports

Disciplina: GINNASTICA ACROBATICA | Cod. CONI: B1002

### COSTUME E ABBIGLIAMENTO

È possibile indossare scarpe di qualsiasi tipo per le categorie senior. Per le categorie juniores è permesso unicamente il tacco danza, non le calzature con tacco alto come pleaser o similari.

Il costume può essere composto da più parti e può modificarsi nel corso della routine in maniera voluta e non accidentale, modifiche accidentali potrebbero subire penalità.

È possibile togliere parte del costume per scelta coreografica

Il costume deve coprire le parti intime

Sono vietati marchi e sponsor nell'abbigliamento; la presenza di marchi e loghi nel costume comporterà una penalità nella scheda del capo giuria

Spostamenti o malfunzionamenti del costume durante la routine saranno penalizzati dal capo giuria e dal giudice dell'artistico nella sezione immagine.

Non sono previste penalità per culottes o shorts sgambati nelle categorie U30, U40, O40, O50 purché non sia accidentale lo spostamento della coulottes.

I piercings sono concessi purché con gioielli minimali.

**Impianti nel derma e gioielli che non si possono rimuovere vanno coperti con cerotti color carne in modo da essere camuffati.**

**Particolari segni, nevi e tatuaggi in zone molto vicine a quelle intime come il seno, vanno coperti con cerotti color carne in modo da essere camuffati e non scambiati per parti intime.**

**Tutte queste particolarità vanno comunque dichiarati al capo giuria prima dell'esibizione.**

Nelle categorie junior si possono indossare guanti o altro abbigliamento per aiutare il grip, in modo da preservare l'incolumità dei bambini qualora non si sentano sicuri con la presa. Non è necessario nessun tipo di certificazione medica o comunicazione all'organizzatore.

Nelle categorie senior l'utilizzo dei guanti è permesso solo con presentazione di certificazione medica specifica.

Parti del costume, calzini, o oggetti che possono mettere l'atleta in condizioni di poca sicurezza potranno essere penalizzati.

### DIVIETI RELATIVI AL COSTUME E ALL'IMMAGINE GENERALE

In caso di nudità evidenti a tutta la giuria saranno applicate deduzioni specifiche al primo episodio, avverrà la squalifica al secondo episodio di nudità. Fino agli U12 l'atleta squalificato potrà, se dotato di un costume alternativo, ripetere la sua routine a fine categoria. L'atleta sarà valutato ma non entrerà in classifica.

Non è possibile indossare tanga o perizoma.

Nelle categorie Junior non è permessa la coulottes sgambata, è necessario che le coulottes siano coprenti e non si muovano e il top contenga adeguatamente le proporzioni dell'atleta. Costumi non idonei saranno penalizzati dal capo giuria nella sezione inerente. Per costume non idoneo si intende anche uno spostamento del costume, una rottura dello stesso durante la routine, costumi che si scuciono, parti che si strappano, etichette che fuoriescono, trasparenze eccessive.

Eccessive trasparenze del body che mostrino con evidenza le parti intime saranno penalizzate con la squalifica al pari delle nudità evidenti.

Tr trasparenze che rendano evidenti l'abbigliamento intimo o abbigliamento intimo che esce dal costume di gara saranno penalizzati.

Braccialetti, orecchini, orologi, cavigliere, elastici per capelli e similari non coerenti con il costume, saranno penalizzati dal capo giuria, che provvederà a prendere nota di ciò, durante il saluto dell'atleta.

Il costume non deve riportare loghi commerciali né messaggi che incitano alla violenza, alla disparità di genere o qualsiasi cosa che potrebbe disturbare la sensibilità del pubblico o degli altri partecipanti.





## REGOLAMENTO GARE NAZIONALE SETTORE

Pole & Aerial Dance e Sports

Disciplina: GINNASTICA ACROBATICA | Cod. CONI: B1002

### COMPOSIZIONE DEL PANNELLO GIURIA

Tutti gli ufficiali di gara devono essere in possesso di diploma nazionale come ufficiale di gara, essere in regola con il tesseramento annuale e con gli aggiornamenti, sarà compito dell'organizzatore formare il computatore (non deve essere obbligatoriamente un ufficiale di gara) e metterlo a conoscenza del regolamento.

### Composizione del pannello Giuria

Per le **Competizioni Regionali** (minimo 3 UDG)

IL PANNELLO DA 3 UFFICIALI DI GARA deve essere così composto:

- 1 Capo giuria con esperienza di almeno 5 gare alle spalle
- 1 Uff. di gara Tecnico (Pole Dance e Aerea)
- 1 Uff. di gara Artistico (Pole Dance e Aerea)
- 1 Computatore

Per le **Competizioni Nazionali**

IL PANNELLO DA 5 UFFICIALI DI GARA deve essere così composto:

- 1 Capo giuria con esperienza di almeno 5 gare alle spalle
- 2 Uff. di gara Tecnico (Pole Dance e Aerea)
- 2 Uff. di gara Artistico (Pole Dance e Aerea)
- 1 Computatore

Gli ufficiali di gara convocati nei pannelli delle competizioni nazionali e regionali, devono aver frequentato il corso con esame, organizzato dal settore Pole & Aerial e ottenuto il Diploma di Ufficiale di Gara del settore Pole & Aerial. La specialità giudicata dipenderà dai diplomi tecnici in possesso dall'UDG, dalla disciplina effettivamente insegnata o praticata e dall'esperienza nella pratica della stessa.

La lista aggiornata degli ufficiali di gara è visionabile al seguente link: <https://www.csenpoleaerial.it/>







## REGOLAMENTO GARE NAZIONALE SETTORE

Pole & Aerial Dance e Sports

Disciplina: GINNASTICA ACROBATICA | Cod. CONI: B1002

### PUNTEGGI

Le competizioni regionali possono scegliere di utilizzare il software dedicato Sport Event Management (Per info sul programma contattare il M. GENCARELLI FABIO -Tel. **+39 3498745658**

E-mail: [iscrizioni@csepoleaerial.it](mailto:iscrizioni@csepoleaerial.it)) o un foglio Excel.

Il computer si occupa al termine della categoria di controllare e verificare gli inserimenti e successivamente di preparare le classifiche e le premiazioni.

In caso di punteggio parimerito, sarà attribuito il posizionamento in classifica all'atleta che ottiene un punteggio migliore in esecuzione tecnica.

Le classifiche saranno pubblicate con relativi punteggi al termine della competizione.

### RICORSI E MODALITA' DI PRESENTAZIONE

Le decisioni degli ufficiali di gara sono insindacabili.

**È possibile fare ricorso scritto solo e unicamente circa i bonus e le deduzioni assegnate dal capo giuria e unicamente se in contrasto oggettivo con quanto scritto nel regolamento gare utilizzato.**

**Il ricorso per le qualifiche regionali deve essere presentato tramite mail direttamente agli organizzatori della gara di qualifica entro 7 giorni dalla pubblicazione del punteggio.**

Il ricorso per la gara nazionale deve essere presentato tramite mail [csepoleaerialnazionale@gmail.com](mailto:csepoleaerialnazionale@gmail.com)

Non saranno accettati ricorsi presentati oltre i termini ivi scritti.

Non sarà possibile presentare il ricorso durante lo svolgimento della gara. In caso di accettazione del ricorso i punteggi saranno nuovamente caricati e pubblicati.

**ATTENZIONE: Solo le ASD/SSD potranno presentare il ricorso, non verranno accettati ricorsi presentati da genitori, tutori, familiari, coach.**





## REGOLAMENTO GARE NAZIONALE SETTORE

Pole & Aerial Dance e Sports

Disciplina: GINNASTICA ACROBATICA | Cod. CONI: B1002

### SCHEDE DI VALUTAZIONE e COMPUTAZIONE

Le schede di valutazione sono lo strumento di valutazione dell'ufficiale di gara, ma sono anche uno strumento di lavoro per l'atleta e il suo allenatore.

I punteggi ed i relativi parziali verranno pubblicati sul sito al termine della competizione.

### CRITERI DI VALUTAZIONE

Il modo migliore per comprendere e utilizzare al meglio i criteri di valutazione della costruzione della propria coreografia è seguire il corso ufficiali di gara generale che si svolge annualmente in modalità remota e in presenza. Il corso Ufficiali di gara è frequentabile anche come auditore proprio per permettere ad atleti (dovrà essere maggiorenne) ed allenatori di aggiornarsi e prepararsi al meglio.

Tutte le info e le sessioni del corso sono pubblicate sul sito nazionale di settore al seguente link:

<https://www.csenpoleaerial.it/>

I corsi ufficiali di gara non sono registrati e non è possibile richiederne registrazione successivamente.

I criteri di valutazione possono essere modificati e aggiornati a fine stagione, solo in accordo con il coordinamento tecnico nazionale.







## REGOLAMENTO GARE NAZIONALE SETTORE

Pole & Aerial Dance e Sports

Disciplina: GINNASTICA ACROBATICA | Cod. CONI: B1002

### IL CAPOGIURIA

Il capo giuria è addetto all'attribuzione di eventuali penalità o bonus e al controllo e supervisione della giuria. In caso di dissidi sui punteggi sarà l'ago della bilancia fra i giudici.

Poteri di supervisione del capo giuria:

ha il ruolo di controllo e mediazione tra i giudici in caso di disaccordi sull'esecuzione o incongruenze

non ha potere di modifica dei punteggi del singolo giudice

assegna deduzioni specifiche come da scheda allegata

assegna bonus specifici come da scheda allegata

può decidere l'interruzione dell'esecuzione in caso di malfunzionamento del costume o nudità

La valutazione deve sempre essere a favore dell'atleta, in caso di dubbio sull'attribuzione di bonus o deduzione il capo giuria DEVE:

consultarsi con gli altri ufficiali di gara del pannello

decidere in favore dell'atleta senza penalizzarlo

### Le deduzioni generali del Capo Giuria (VOCI DA D1 A D17)

#### **D1 Uscita dal palco o interruzione della routine prima del termine della musica**

Applicata se l'atleta scende dall'attrezzo o termina le routine prima della fine della base musicale in evidente anticipo

*Deve essere attribuita se:*

*L'atleta commette un errore, si ferma ed esce.*

*L'atleta termina la coreografia, ma la musica non è ancora finita. (Arriva in anticipo rispetto ai tempi musicali)*

5 punti di deduzione una tantum

#### **D2 Uscita dal palco senza saluto alla giuria prima o dopo la routine**

Gli atleti sono tenuti a salutare i pannelli giuria prima o dopo la propria routine.

*Deve essere attribuita se:*

*L'atleta non saluta il pannello giuria almeno una volta prima o dopo la routine.*

5 punti di deduzione una tantum

#### **D3 Interruzione evidente della performance per dimenticanza o altro**

Applicata se l'atleta interrompe la routine e la riprende con una sosta o tentennamento evidenti, dovuti a problemi di esecuzione del movimento o dimenticanza della sequenza da presentare.

*Deve essere attribuita se:*

*L'atleta commette un errore, si interrompe, ma riprende la routine e ripete l'ultimo movimento eseguito*

*L'atleta dimentica la coreografia, si interrompe, ma riprende la routine.*

3 punti di deduzione per ogni interruzione nella routine fino a un massimo di 3

#### **D4 Ingresso ritardato (più di 60") alla presentazione dell'atleta**

Applicata se l'atleta viene chiamato dalla regia e non è presente nell'area limitrofa al palco/pedana.

Gli atleti devono essere pronti a entrare in pedana prima dell'inizio della propria routine.

Considerare la possibilità che le competizioni potrebbero subire anticipi e non solo ritardi.

*L'atleta chiamato non entra in pedana trascorsi i 60".*

3 punti di deduzione una tantum

#### **D5 Dilungamento nel montaggio di scenografie e/o appendimenti causato dall'allenatore o dall'atleta.**

La preparazione del campo gara è a tutti gli effetti parte integrante dell'organizzazione di una coreografia.

*Deve essere attribuita se:*

L'allenatore o l'atleta impiega più di 1' 30" a:

appendere i propri attrezzi

installare le proprie scenografie

#### **D6 Eccessivo dilungamento nella pulizia dei pali**

Se l'allenatore si dilunga nella pulizia per proprio eccesso di zelo, la penalità verrà assegnata all'atleta che dovrà esibirsi.

Se il dilungamento dovesse avvenire a causa di un eccessivo utilizzo di grip, la penalità verrà assegnata all'atleta precedente.

5 punti di deduzione una tantum

#### **D7 Atleta canta o parla durante la performance (escluso canto coreografico/teatrale voluto)**

Applicata se l'atleta canta la base musicale durante l'esecuzione dei movimenti e il canto non è evidentemente parte della coreografia. Se l'atleta durante la propria routine parla con l'allenatore o con chiunque sia dentro, dietro o fuori dal palco.

Non deve essere attribuita se:

L'atleta canta volontariamente interpretando un personaggio, la volontà di cantare deve essere oggettivamente chiara.

3 punti di deduzione ogni volta che l'atleta canta fino a un massimo di 3 deduzioni

#### **D8 Lunghezza base musicale non conforme al regolamento**

L'organizzazione controllerà che la durata delle basi musicali sia conforme alle richieste del regolamento e lo comunicherà al capo giuria.

Verificare requisiti nella sezione [DURATA](#) del regolamento

3 punti di deduzione una tantum

#### **D9 Musica non adatta ad atleti juniores o vietata dal regolamento**

Verificare le specifiche nella sezione [REQUISITI BASE MUSICALE](#) del regolamento

3 punti di deduzione una tantum

#### **D10 Invio della base musicale oltre i termini stabiliti dall'organizzazione**

Se la base musicale viene inoltrata all'organizzazione oltre i termini previsti e indicati dall'organizzazione saranno comunicati al capo giuria i nominativi degli atleti che subiranno la penalità.

1 punto di deduzione una tantum

#### **D11 Costume vietato, non adatto che crea disagio, malfunzionamento o presenta marchi noti o loghi di scuole**

1 deduzione ogni volta che si crea disagio o interruzione fino a un massimo di 3 penalità

Applicata se:

*Il costume ha trasparenze eccessive con visibilità ad occhio nudo delle parti intime*

*Lo slip o culottes riduce la copertura del corpo*

*Se l'indumento intimo sotto il costume si vede o intravede in maniera non voluta*

*Se il costume si rompe, si smonta o si scuce durante la routine.*

*Se viene utilizzato come oggetto di scena con grande difficoltà dall'atleta creando delle interruzioni o sospensioni nella routine*

*Se il costume provoca situazioni di pericolosità all'atleta*

*Se sul costume sono evidenti marchi riconoscibili di scuole o noti marchi di abbigliamento. Le bandiere sono escluse.*

*Se a causa del costume l'atleta scivola o inciampa o si trova in difficoltà*

*Se presenta elementi vietati dalla sezione [DIVIETI RELATIVI ALL'IMMAGINE](#) del regolamento*

3 punti di deduzione ogni volta fino a un massimo di 3 deduzioni

#### **D12 Nudità accidentale**

Per nudità accidentale si intende anche occasionale e non prolungata.

Applicato:

Se il costume si sposta causando una evidente nudità occasionale.

5 punti di deduzione al primo episodio, interruzione della performance e squalifica al secondo episodio.

L'atleta squalificato, potrà ripetere la routine al termine della categoria con un costume adatto.

Verrà valutato ma non entrerà in classifica

## REGOLAMENTO GARE NAZIONALE SETTORE

Pole & Aerial Dance e Sports

Disciplina: GINNASTICA ACROBATICA | Cod. CONI: B1002

### D13 Utilizzo di oggetto/materiale non permesso nel regolamento

Applicata se l'atleta porta sul palco oggetti, materiali, simboli non permessi dal regolamento, come descritto nella sezione [DIVIETI](#).

5 punti di deduzione

### D14 Interazione vietate con eventuali comparse all'attrezzo o prese di coppia acrobatiche a terra

Gli atleti che gareggiano non possono interagire all'attrezzo con le proprie comparse eseguendo movimenti acrobatici, se desiderano farlo possono iscriversi in Double o nei Gruppi.

La deduzione deve essere data se:

Il movimento eseguito non potrebbe essere eseguito senza l'ausilio della comparsa

L'aiuto della comparsa permette all'atleta di eseguire elementi o movimenti

Le specifiche dettagliate possono essere verificate nella sezione [COMPARSE](#) del regolamento.

3 punti di deduzione per ogni interazione all'attrezzo vietata evidente fino a un massimo di 3

### D15 Esecuzione di elementi vietati per la propria categoria tecnica

Qualora l'atleta inserisse nella propria routine elementi non concessi per la propria categoria tecnica, riceverà dapprima una deduzione e successivamente lo spostamento immediato nella categoria successiva

5 punti di deduzione

### D16 Presenza di gioielli, bracciali, elastici e similari di uso comune non con il personaggio \*

L'atleta sarà penalizzato se indossa bracciali, elastici di uso comune per evidente dimenticanza.

Es: braccialetti da spiaggia, elastici al polso, cavigliere e collanine di uso quotidiano, orecchini, utilizzo del chewing gum. La penalità non è applicata se il gioiello o accessorio fa evidentemente parte del personaggio portato sul palco.

5 punti di deduzione

\* sarà cura del capo giuria prendere nota di questo durante il saluto dell'atleta al pannello giuria e al pubblico.

L'atleta prima di iniziare la propria routine di gara dovrà posizionarsi in un punto specifico del palco, preventivamente e chiaramente indicato dall'organizzatore.

### D17 Decoro dell'atleta

La giuria osserverà e valuterà il comportamento dell'atleta in ogni momento della manifestazione e non solo sul campo gara. Situazioni indecorose come schiamazzi durante le altre performances, imprecazioni, insulti, atteggiamenti derisori, offese ad altri atleti, ai coach degli altri atleti e gravi mancanze di rispetto al pannello giuria o all'organizzazione verranno penalizzati.

5 punti di deduzione







## REGOLAMENTO GARE NAZIONALE SETTORE

Pole & Aerial Dance e Sports

Disciplina: GINNASTICA ACROBATICA | Cod. CONI: B1002

### I Bonus del Capo Giuria (VOCI DA B1 A B9)

#### **B1 Una (1) combinazione in sincro perfetto di 2 ottave consecutive (solo per Double e Gruppi)**

Attribuita se gli atleti costruiscono una combinazione in sincro a terra o sull'attrezzo di lunghezza minima 2 ottave eseguita in sincronia.

Un atleta può essere sull'attrezzo e gli altri a terra

Il sincro si stabilisce se il cambio del movimento è sincronizzato con la musica e simile o identico. Devono essere completate 2 ottave consecutive per ottenere il bonus.

3 punti di bonus per ogni combinazione in sincro fino a un massimo di 3

#### **B2 Una (1) presa di coppia a terra (solo per Double e Gruppi)**

Attribuita ogni volta che gli atleti eseguono almeno una presa di coppia a terra in modo completo, fluido e ben visibile fino a un massimo di 3 prese di coppia.

Sono comprese collaborazioni, bilanciamenti, sospensioni, ecc.

Nei gruppi in caso di prese di coppia/più persone identiche, in sincro e non, sarà conteggiata una sola presa.

3 punti di bonus per ogni presa di coppia a terra differente fino a un massimo di 3

#### **B3 Una (1) presa di coppia all'attrezzo (solo per Double e Gruppi)**

Attribuita ogni volta che gli atleti eseguono almeno una presa di coppia all'attrezzo in modo completo, fluido e ben visibile fino a un massimo di 3 prese di coppia.

Sono comprese collaborazioni, bilanciamenti, sospensioni, ecc.

Nei gruppi le prese identiche e ripetute, in sincro e non, saranno conteggiate una sola volta.

3 punti di bonus per ogni presa di coppia a terra fino a un massimo di 3

#### **B4 Creatività nella scelta e/o costruzione della base musicale e della performance**

Attribuito se la base musicale ha almeno uno dei seguenti requisiti:

Il brano scelto è non scontato e ricercato.

*Es: un brano potrebbe ricevere il bonus se (per quanto popolare) la sua reinterpretazione è unica. La costruzione della base musicale è creativa se unisce più brani in coerenza con la coreografia costruita, se utilizza effetti o pause che rendono unica e non scontata l'intera coreografia*

Se la traccia diventa essa stessa parte integrante del soggetto coreografico definendone

le specificità e l'identità

*ATTENZIONE: non è sufficiente mettere insieme più brani e aggiungere qualche effetto sonoro per ottenere il bonus, è necessario che la coreografia rispecchi e diventi parte integrante della traccia e viceversa.*

Per Creatività della performance si intende:

il tema, anche se già visto, è costruito e sviluppato in maniera estremamente creativa e non scontata

La costruzione coreografica è creativa e unica

La combinazione di presenza scenica-traccia musicale-coreografia, rendono l'intera routine unica e non scontata

3 punti di Bonus una tantum

#### **B5 Sviluppo del lavoro a terra particolarmente curato a livello tecnico/acrobatico/coreografico**

Attribuito se:

L'atleta costruisce un pezzo fuori dall'attrezzo particolarmente elaborato e curato

Può essere una sequenza ballata/acrobatica tecnicamente ben eseguita

3 punti di Bonus una tantum

#### **B6 Buon utilizzo e scelta degli oggetti di scena/oggetto coreografico se presente**

Attribuito se l'oggetto coreografico è utilizzato in maniera eccellente entrando per esempio a far parte integrante della routine, o se viene utilizzato in maniera creativa e non scontata

3 punti di Bonus una tantum

#### **B7 Cura particolare, coerenza e ricchezza del costume, acconciatura e trucco**

Attribuito se il trucco, acconciatura e costume sono estremamente curati in ogni dettaglio e in tema con la musica o il tema portato in gara se presente.

3 punti di Bonus una tantum

**B8 Costruzione di combinazioni di movimento ricercate e particolarmente creative**

Attribuito se l'atleta costruisce una combinazione di movimenti a terra o sull'attrezzo ricercata, mai vista o di grande impatto visivo

3 punti bonus una tantum

**B9 Extra Bonus a Discrezione del capo giuria con il benessere di tutti i giudici**

Attribuito all'atleta se ha creato una routine eccellente che meriterebbe la lode

5 punti di Bonus una tantum





REGOLAMENTO GARE NAZIONALE SETTORE  
Pole & Aerial Dance e Sports  
Disciplina: GINNASTICA ACROBATICA | Cod. CONI: B1002  
**SCHEMA DI VALUTAZIONE – Capo Giuria**

Nome e Cognome	Specialità
Categoria Tecnica	Categoria di Età

**LE DEDUZIONI GENERALI DEL CAPOGIURIA**

<b>D1</b> Uscita dal palco o interruzione della routine prima del termine della musica	-5		
<b>D2</b> Uscita dal palco senza saluto alla giuria, in punto specifico segnalato dall'organizzazione, prima o dopo la routine.	-5		
<b>D3</b> Interruzione evidente della performance per dimenticanza o altro	-3	-3	-3
<b>D4</b> Ingresso ritardato (più di 60") alla presentazione dell'atleta	-3		
<b>D5</b> Dilungamento nel montaggio di scenografie e/o appendimenti causato dall'allenatore o dall'atleta	-5		
<b>D6</b> Dilungamento nella pulizia dei pali	-5		
<b>D7</b> Atleta canta o parla durante la performance (escluso canto coreografico/teatrale voluto)	-3	-3	-3
<b>D8</b> Lunghezza base musicale non conforme al regolamento	-3		
<b>D9</b> Musica non adatta ad atleti juniores o vietata dal regolamento	-3		
<b>D10</b> Invio della base musicale oltre i termini stabiliti dall'organizzazione	-1		
<b>D11</b> Costume non adatto che crea disagio di qualsiasi tipo o Malfunzionamento del Costume, presenza di loghi	-3	-3	-3
<b>D12</b> Nudità accidentale (al secondo episodio interruzione e squalifica diretta)	-5		
<b>D13</b> Utilizzo di oggetto/materiale non permesso nel regolamento	-5		
<b>D14</b> Interazione vietate con eventuali comparse all'attrezzo o prese di coppia acrobatiche a terra	-3	-3	-3
<b>D15</b> Esecuzione di elementi vietati per la propria categoria tecnica	-5		
<b>D16</b> Presenza di gioielli, bracciali, elastici e similari di uso comune non coerenti con il personaggio	-5		
<b>D17</b> Decoro dell'atleta	-5		

**BONUS DEL CAPOGIURIA**

<b>B1</b> Una (1) combinazione in sincro di 2 ottave consecutive (solo per Double e Gruppi)	+3	+3	+3
<b>B2</b> Una (1) presa di coppia a terra (solo per Double e Gruppi)	+3	+3	+3
<b>B3</b> Una (1) presa di coppia all'attrezzo (solo per Double e Gruppi)	+3	+3	+3
<b>B4</b> Creatività nella scelta e/o costruzione della base musicale e nella costruzione della performance	+3		
<b>B5</b> Sviluppo del lavoro a terra particolarmente curato a livello tecnico/acrobatico/coreografico	+3		
<b>B6</b> Buon utilizzo e scelta degli oggetti di scena/oggetto coreografico se presente	+3		
<b>B7</b> Cura particolare, coerenza e ricchezza del costume, acconciatura e trucco	+3		
<b>B8</b> Costruzione di combinazioni di movimento ricercate e creative	+3		
<b>B9</b> Extra Bonus a Discrezione del capo giuria con il benessere di tutti i giudici	+5		





## REGOLAMENTO GARE NAZIONALE SETTORE

Pole & Aerial Dance e Sports

Disciplina: GINNASTICA ACROBATICA | Cod. CONI: B1002

### UFFICIALE DI GARA ARTISTICO

Schema di valutazione utilizzato dall'ufficiale di gara artistico

da 0 a 20 punti	da 21 a 40 punti	da 41 a 60 punti	da 61 a 80 punti	da 81 a 100 punti
Insufficiente	Sufficiente	Discreto	Buono	Ottimo

### Parametri di valutazione Artistico

Il punteggio dell'ufficiale di gara artistico potrà avere da un minimo di Zero a un massimo di 100 punti.

#### A1 - MUSICALITA', SENSO DEL RITMO E INTERPRETAZIONE MUSICALE

Sarà valutata la capacità dell'atleta di lavorare sui tempi della musica e sulla sua interpretazione musicale. La musicalità è intesa in senso generale, e sarà valutata sia durante l'utilizzo dell'attrezzo che nelle parti a terra.

Da 0 a 20 punti	Da 21 a 40 punti	Da 41 a 60 punti	Da 61 a 80 punti	Da 81 a 100 punti
<b>Insufficiente</b>	<b>Sufficiente</b>	<b>Discreto</b>	<b>Buono</b>	<b>Ottimo</b>
Quando l'atleta si muove senza considerare mai gli accenti dello specifico pezzo, potrebbe avere come base musicale qualsiasi brano. La musica non viene interpretata in nessun modo. Quando l'interpretazione della musica è insufficientemente convincente.	Quando l'atleta riesce a prendere soltanto qualche accento. Quando l'interpretazione della musica è sufficientemente convincente.	Quando l'atleta si muove in musica, anticipando o ritardando gli accenti della musica. Quando l'interpretazione della musica è discretamente convincente.	Quando l'atleta ha un buona musicalità e raramente perde gli accenti. Quando l'interpretazione della Musica è convincente.	Quando l'atleta prende tutti gli accenti senza mai sbagliare e lavora sia sulla base ritmica che armonica dimostrando uno studio specifico della base musicale. Quando l'interpretazione del pezzo è ottima e molto convincente.





## REGOLAMENTO GARE NAZIONALE SETTORE

Pole & Aerial Dance e Sports

Disciplina: GINNASTICA ACROBATICA | Cod. CONI: B1002

### A2 - IMMAGINE GENERALE E COERENZA DELL'IMMAGINE CON IL TEMA O IL BRANO MUSICALE

Sarà valutata la coerenza del costume, trucco e acconciatura con la scelta musicale e con il tema, se presente.

Da 0 a 20 punti	Da 21 a 40 punti	Da 41 a 60 punti	da 61 a 80 punti	da 81 a 100 punti
Insufficiente	Sufficiente	Discreto	Buono	Ottimo
Quando l'atleta indossa costumi inadeguati, incoerenti o non particolarmente curati che causino malfunzionamento. Se non è stata curata in nessun modo acconciatura, trucco o entrambi	Quando l'atleta indossa tutine o costumi commerciali o divise della scuola. Se il costume è poco riconducibile alla routine o non è coerente con il tema, se trattato. Se è stata curata leggermente acconciatura, trucco o entrambi	Quando il costume è ben realizzato o chiaramente riferibile al tema portato se presente. Se trucco e acconciatura sono presenti ma poco curati.	Quando il costume è studiato ad Hoc per la routine, ma alcune particolarità lo rendono ancora non perfetto. Se cura particolarmente trucco e acconciatura e applica accorgimenti originali o curati che migliorano l'immagine generale	Quando il costume, il trucco e l'acconciatura sono studiati ad Hoc per la routine esaltandola

### A3- PRESENZA SCENICA

Sarà valutata l'interpretazione generale della musica e della coreografia presentata: contatto visivo e padronanza nel gestire la coreografia, il palco e la performance generale.

Sarà valutata sia l'intensità delle espressioni che la coerenza dei movimenti con la musica.

da 0 a 20 punti	Da 21 a 40 punti	Da 41 a 60 punti	da 61 a 80 punti	da 81 a 100 punti
Insufficiente	Sufficiente	Discreto	Buono	Ottimo
Quando l'atleta non ha alcun tipo di espressività a partire dal viso fino ai movimenti del corpo. Quando guarda sempre attrezzo o pavimento. Quando l'interpretazione non è coerente con il se tema trattato	Quando l'atleta riesce appena sufficientemente a trasmettere emozioni. Quando è palese che l'atleta rivolge lo sguardo al proprio allenatore presente in campo gara. Quando l'interpretazione è sufficientemente coerente con il tema se trattato.	Quando l'atleta riesce a trasmettere emozioni con le espressioni. Quando l'interpretazione è discretamente coerente con il tema se trattato.	Quando l'atleta riesce a trasmettere chiaramente le proprie emozioni con espressioni e gestualità. Quando l'interpretazione è coerente con il tema se trattato.	Quando l'atleta esprime magnetismo coinvolgendo emotivamente la giuria. Quando l'interpretazione è estremamente coerente e accattivante rispetto al tema se trattato.







## REGOLAMENTO GARE NAZIONALE SETTORE

Pole & Aerial Dance e Sports

Disciplina: GINNASTICA ACRABATICA | Cod. CONI: B1002

### A4 - INTENSITÀ DELL'INTERA PERFORMANCE

La routine deve mantenere costante l'attenzione, senza variazione di pathos.

da 0 a 20 punti	da 21 a 40 punti	da 41 a 60 punti	da 61 a 80 punti	da 81 a 100 punti
Insufficiente	Sufficiente	Discreto	Buono	Ottimo
Quando l'atleta interrompe per più di 3 volte la routine per evidenti dimenticanze o per errori tecnici ripetuti.	Quando l'atleta interrompe da 1 a 2 volte la routine per evidenti dimenticanze o per errori tecnici ripetuti.	Quando l'atleta non ha evidenti interruzioni per distrazioni o errori.	Quando l'atleta esegue la routine senza interruzioni che ne pregiudichino l'intensità.	Quando l'atleta esegue la routine in maniera eccellente e creativa attirando l'attenzione dell'osservatore. L'atleta diventa magnetico e coinvolgente.

### A5- DINAMISMO E FLUIDITÀ

Sarà valutata la capacità dell'atleta di creare una routine dinamica e fluida senza interruzioni nei movimenti e nella costruzione generale della coreografia.

Da 0 a 20 punti	Da 21 a 40 punti	Da 41 a 60 punti	Da 61 a 80 punti	Da 81 a 100 punti
Insufficiente	Sufficiente	Discreto	Buono	Ottimo
Quando l'atleta non è mai in grado di eseguire un movimento in maniera controllata e sicura.	Quando l'atleta dimostra di avere sufficiente sicurezza.	Quando l'atleta dimostra di avere discreta sicurezza, ma qualche volta perde il controllo dei movimenti e la fluidità	Quando l'atleta dimostra fluidità e padronanza del movimento senza esitazioni	Quando l'atleta dimostra di avere eccellente fluidità e padronanza del movimento senza esitazioni

### A6 - UTILIZZO DELLO SPAZIO NELLA COREOGRAFIA

Utilizzo uniforme e fluido di tutti i piani spaziali orizzontali e verticali.

Tutto il campo gara è parte della routine e deve essere utilizzato in larghezza (piano orizzontale) e altezza (piano verticale dell'attrezzo).

Piano orizzontale: Pedana/palco

Piano verticale:

POLE DANCE: palo statico e spin usati in modo equilibrato.

AEREA: utilizzo dell'attrezzo aereo in tutta la sua completezza ad eccezione dei limiti inseriti nel regolamento.

Da 0 a 20 punti	Da 21 a 40 punti	Da 41 a 60 punti	Da 61 a 80 punti	Da 81 a 100 punti
Insufficiente	Sufficiente	Discreto	Buono	Ottimo
Quando l'atleta ignora completamente l'utilizzo di 1 o più piani dello spazio.	Quando l'atleta non utilizza 1 o più piani dello spazio in maniera adeguata.  <b>ATTREZZO</b> Utilizzo di tutto l'attrezzo e di tutto lo spazio orizzontale e verticale concesso	Quando l'atleta utilizza almeno una volta tutti i piani dello spazio coreografico a sua disposizione, ma senza cura e attenzione nella realizzazione.  <b>ATTREZZO</b> Utilizzo di tutto l'attrezzo E di tutto lo spazio orizzontale E verticale concesso	Quando l'atleta utilizza in maniera completa tutti i piani dello spazio coreografico a sua disposizione più di una volta, ma non in maniera eccellente.  <b>ATTREZZO</b> Utilizzo di tutto l'attrezzo e di tutto lo spazio orizzontale verticale concesso	Quando l'atleta utilizza in maniera completa ed eccellente tutti i piani dello spazio coreografico a sua disposizione più di una volta.  <b>ATTREZZO</b> Utilizzo di tutto l'attrezzo e di tutto lo spazio orizzontale verticale concesso

#### A7 - FLOOR WORK O SEQUENZA BALLATA

Non è obbligatorio eseguire una sequenza ballata, ma In caso non sia sviluppata la parte a terra sarà valutata come inesistente e sarà attribuito un punteggio compreso fra 0 e 20 punti.

Viene valutata l'abilità di eseguire elementi tecnici acrobatici, ginnici, danzati o movimenti teatrali.

Da 0 a 20 punti	Da 21 a 40 punti	Da 41 a 60 punti	Da 61 a 80 punti	Da 81 a 100 punti
<b>Insufficiente</b>	<b>Sufficiente</b>	<b>Discreto</b>	<b>Buono</b>	<b>Ottimo</b>
Se il floor work è completamente assente=Zero Se l'atleta si limita a deambulare sul palco senza fare nulla=10 Se l'atleta prova almeno una volta a eseguire una sequenza ballata o un elemento acrobatico o un'interpretazione di qualsiasi cosa=20	Se l'atleta costruisce un floor work di qualsiasi tipo, ma in maniera poco attenta e curata.	Se l'atleta costruisce un floor work di qualsiasi tipo, in maniera discreta.	Se l'atleta costruisce un floor work di qualsiasi tipo, attento e curato. Quando c'è uno studio dei movimenti o una scelta interpretativa a terra curata.	Se l'atleta costruisce un floor work in maniera eccellente. Quando c'è uno studio dei movimenti o una scelta interpretativa a terra particolarmente curata e costruita con sapienza.

#### A8 - BILANCIAMENTO DEGLI ELEMENTI TECNICI ALL'ATTREZZO NELLA COREOGRAFIA

Sarà valutata la capacità dell'atleta di eseguire una coreografia tecnicamente bilanciata. Nello specifico saranno considerati:

POLE DANCE	Flessibilità	Forza	Dinamismo	Utilizzo dello spin	Spin su statico
AEREA	Flessibilità	Forza	Dinamismo	Utilizzo dello spin	Equilibrio

Per ottenere da 81 a 100 punti devono essere presentati e chiaramente visibili almeno una volta tutti i tipi di movimento.

L'esecuzione, la correttezza e la qualità dei movimenti sarà valutata dal giudice del Tecnico.

*Es: una coreografia che predilige unicamente elementi di flessibilità avrà meno valore e risulterà insufficiente rispetto a una coreografia che presenta almeno un elemento di forza, un dinamico e un elemento di flessibilità.*

da 0 a 20 punti	da 20 a 40 punti	da 41 a 60 punti	da 61 a 80 punti	da 81 a 100 punti
<b>Insufficiente</b>	<b>Sufficiente</b>	<b>Discreto</b>	<b>Buono</b>	<b>Ottimo</b>
Se l'atleta esegue sull'attrezzo unicamente una tipologia di elementi richiesti Es: solo elementi di flessibilità	Se l'atleta esegue almeno 2 tipologie di elementi richiesti almeno 1 volta durante la routine.	Se l'atleta esegue almeno 3 tipologie di elementi richiesti almeno 1 volta durante la routine.	Se l'atleta esegue almeno 4 tipologie di elementi richiesti almeno 1 volta durante la routine.	Se l'atleta esegue tutte tipologie di elementi richiesti almeno 1 volta durante la routine.

#### A9 - COSTRUZIONE CREATIVA DELLE COMBINAZIONI ALL'ATTREZZO

Si intende lo sviluppo delle sequenze sull'attrezzo durante tutta la routine. Viene attribuito quando l'atleta non si limita solo ad eseguire gli elementi, ma quando inserisce nella routine altre transizioni e figure creative che contribuiscono ad arricchire la coreografia. Salite e discese particolari e non accademiche.

Da 0 a 20 punti	Da 21 a 40 punti	Da 41 a 60 punti	Da 61 a 80 punti	Da 81 a 100 punti
<b>Insufficiente</b>	<b>Sufficiente</b>	<b>Discreto</b>	<b>Buono</b>	<b>Ottimo</b>
Se l'atleta esegue sull'attrezzo pochi facili elementi poco selezionati, scontati e completamente scollegati fra di loro	Se l'atleta esegue movimenti più complessi con delle transizioni più curate e i collegamenti sono presenti, ma non particolarmente curati	Se l'atleta esegue movimenti particolari con buone transizioni ma ancora non particolarmente creative	Se l'atleta esegue movimenti originali e buone transizioni con creatività, combinandoli fra loro in modo particolare	Se l'atleta sceglie movimenti originali durante tutta la routine e le transizioni non sono mai scontate o crea combinazioni molto creative.



## REGOLAMENTO GARE NAZIONALE SETTORE

Pole & Aerial Dance e Sports

Disciplina: GINNASTICA ACROBATICA | Cod. CONI: BI002

### A10 - DIFFICOLTÀ TECNICA E RICERCATEZZA DEGLI ELEMENTI

Si intende la capacità dell'atleta di creare routine, tricks e montaggi diversi e non scontati.

Viene attribuito in base alla ricercatezza e al livello di difficoltà degli elementi.

*Es: un atleta novizio o emergente, che non dovrebbe eseguire elementi tecnici di difficoltà elevata, non potrà ottenere un punteggio discreto o ottimo in quanto non dovrebbe essere in grado di eseguire movimenti tecnici di difficoltà elevata.*

da 0 a 20 punti	da 21 a 40 punti	da 41 a 60 punti	da 61 a 80 punti	da 81 a 100 punti
<b>Insufficiente</b>	<b>Sufficiente</b>	<b>Discreto</b>	<b>Buono</b>	<b>Ottimo</b>
Se l'atleta esegue sull'attrezzo pochi facili elementi poco selezionati, scontati e completamente scollegati fra di loro	Se l'atleta esegue movimenti più complessi a livello tecnico ma in modo poco fluido e con poca sicurezza nel movimento	Se l'atleta esegue elementi particolari e tecnicamente più complessi anche se a volte con poca sicurezza nel movimento	Se l'atleta esegue elementi particolari e tecnicamente complessi con sicurezza e fluidità.	Se l'atleta esegue elementi particolari e tecnicamente complessi con sicurezza e fluidità Le categorie Novizi ed emergenti non possono entrare in questo range.





# REGOLAMENTO GARE NAZIONALE SETTORE

Pole & Aerial Dance e Sports

Disciplina: GINNASTICA ACROBATICA | Cod. CONI: B1002

## SCHEDA DI VALUTAZIONE – UFFICIALE DI GARA ARTISTICO

Nome e Cognome	Specialità
Categoria Tecnica	Categoria di Età

Il punteggio dell'ufficiale di gara artistico potrà avere da un minimo di Zero a un massimo di 100 punti ottenuti dalla somma dei punteggi nei seguenti criteri di giudizio.

da 0 a 20 punti	da 21 a 40 punti	da 41 a 60 punti	da 61 a 80 punti	da 81 a 100 punti
<b>Insufficiente</b>	<b>Sufficiente</b>	<b>Discreto</b>	<b>Buono</b>	<b>Ottimo</b>

<b>A1</b>	MUSICALITA', SENSO DEL RITMO E INTERPRETAZIONE MUSICALE	
<b>A2</b>	IMMAGINE GENERALE E COERENZA DELL'IMMAGINE CON IL TEMA O IL BRANO MUSICALE	
<b>A3</b>	PRESENZA SCENICA	
<b>A4</b>	INTENSITÀ DELL'INTERA PERFORMANCE	
<b>A5</b>	DINAMISMO E FLUIDITÀ	
<b>A6</b>	UTILIZZO DELLO SPAZIO NELLA COREOGRAFIA	
<b>A7</b>	FLOOR WORK O SEQUENZA BALLATA	
<b>A8</b>	BILANCIAMENTO DEGLI ELEMENTI TECNICI ALL'ATTREZZO NELLA COREOGRAFIA	
<b>A9</b>	COSTRUZIONE CREATIVA DELLE COMBINAZIONI	
<b>A10</b>	DIFFICOLTÀ TECNICA E RICERCATEZZA DEGLI ELEMENTI	



## UFFICIALE DI GARA TECNICO

Il punteggio dell'esecuzione tecnica è un punteggio deduttivo.

L'ufficiale di gara attribuisce deduzioni specifiche che saranno sottratte al punteggio massimo di 100 punti ottenibile dall'atleta.

Per i gruppi, le deduzioni saranno cumulative per tutti i componenti.

L'ufficiale di gara all'esecuzione tecnica ha un massimo di 100 punti ai quali saranno sottratte le seguenti deduzioni:

### Esecuzione tecnica all'attrezzo o nel corpo libero povera e linee scorrette

Sarà valutata l'esecuzione dei tricks e le transizioni in entrata e in uscita dall'attrezzo.

Ogni parte del corpo dovrà essere controllata per tutta la durata della routine. Ogni perdita di controllo porterà ad una deduzione di 0,5 punti.

Le deduzioni saranno così applicate:

- Mancata estensione del piede
- Mancata estensione della gamba
- Mancato controllo della postura a terra e sull'attrezzo

ATTENZIONE: Se il piede in flex non è utile alla tenuta all'attrezzo e potrebbe essere disteso, sarà assegnata la penalità.

L'inversione a gambe piegate chiaramente voluta con successiva estensione NON è una penalità.

### Transizioni all'attrezzo e a corpo libero povere

Saranno considerati i movimenti in entrata e in uscita dai tricks all'attrezzo o a terra. Ogni volta che l'atleta in entrata o in uscita da un elemento o nella transizione mostrerà eccessiva difficoltà o poco controllo dei movimenti, sarà applicata la deduzione di -1 pto.

Sono transizioni:

- Entrata nel movimento
- Trick/elemento a terra o sull'attrezzo
- Uscita dal movimento
- Camminate
- Salite e discese dall'attrezzo
- Salti e atterraggi

### Angolo del movimento non corretto nella Pole Dance su palo statico (Bad Angle)

#### NON SI VALUTA PER AEREA

Il bad angle impedisce al giudice di stabilire la corretta esecuzione tecnica dell'elemento.

Sarà applicata la deduzione di -1 pto per ogni elemento presentato in bad angle nella pole dance.

Se l'elemento non è visibile e non può essere valutato viene attribuita la deduzione.

(sono esclusi elementi su palo spin o su attrezzi aerei)

# REGOLAMENTO GARE NAZIONALE SETTORE

## Pole & Aerial Dance e Sports

Disciplina: GINNASTICA ACROBATICA | Cod. CONI: B1002

### Equilibrio e scivolate

Ogni perdita di equilibrio, scivolate a terra o sull'attrezzo avranno una deduzione di -1 pto.

E' una perdita di equilibrio A TERRA:

- Camminata vacillante
- Atterraggio da un salto, dall'attrezzo o acrobatica a terra con arrivo incerto

E' una perdita di equilibrio SULL'ATTREZZO:

- Nell'eseguire il movimento di equilibrio, l'elemento non è stabile, ma precario

È UNA SCIVOLATA SULL'ATTREZZO:

- l'atleta non riesce a mantenere la corretta impugnatura per eseguire il trick e perde visibilmente quota

### Pulizia delle mani, aggiustamento di acconciatura e costume, perdita accidentale di pezzi di costume o accessori durante la routine

La pulizia delle mani sul corpo o sul costume e l'aggiustamento dell'acconciatura o del costume non sono permessi e saranno penalizzati con una deduzione di -1 pto per ogni volta che il giudice noterà il gesto.

Si penalizza la pulizia delle mani se:

- L'atleta si strofina chiaramente le mani sul corpo o sul costume
- L'atleta si strofina chiaramente le mani sul pavimento per pulirle, ogni volta che si strofina a terra in modo ambiguo dando il dubbio al giudice che si stia pulendo le mani

Si penalizza l'aggiustamento dell'acconciatura se:

- L'atleta si sposta i capelli dal viso o dal corpo in quanto impediscono di vedere o eseguire i movimenti
- Non si penalizza se il toccarsi i capelli è chiaramente un elemento coreografico voluto

Si penalizza ogni volta che si aggiusta il costume se:

- Pezzi di costume o accessori si staccano e cadono a terra accidentalmente (sono esclusi strass, piccole piume attaccate al costume, glitter).
- Se l'atleta che utilizza oggetti coreografici ne perde il controllo e questi cadono, si muovono involontariamente, ecc.
- L'atleta sposta il costume dai glutei per rimetterlo al suo posto
- Se l'atleta tira su le spalline del costume che cadono

Non è un errore se toglie parte del costume volutamente.

### Caduta evidente dall'attrezzo o dal Corpo Libero

Evidenti cadute durante l'esecuzione degli elementi all'attrezzo o durante il corpo libero, saranno penalizzate con una deduzione di -5 pti per ogni caduta.

È UNA CADUTA quando:

- Senza il minimo controllo l'atleta vola via dall'attrezzo cadendo.







## REGOLAMENTO GARE NAZIONALE SETTORE

Pole & Aerial Dance e Sports

Disciplina: GINNASTICA ACROBATICA | Cod. CONI: B1002

### SCHEDA DI VALUTAZIONE – UFFICIALE DI GARA TECNICO

Nome e Cognome	Specialità
Categoria Tecnica	Categoria di Età

L'ufficiale di gara all'esecuzione tecnica ha un massimo di 100 punti ai quali saranno sottratte le seguenti deduzioni

Il computatore inserisce le deduzioni, il software o file excel sottrae le deduzioni a 100 in automatico.

CRITERIO	NOTA	PUNTEGGIO	
Esecuzione tecnica all'attrezzo o nel corpo libero povera e linee scorrette (-0,5 pti per ogni movimento sporco o scorretto)			ET
Transizioni all'attrezzo e a corpo libero povere (-1 pto per ogni transizione povera)			TR
Angolo del movimento non corretto (Bad Angle) (-1 pto per ogni angolo non corretto – escluso spin e attrezzi aerei)			BA
Equilibrio e scivolate (-1 pto per ogni scivolata e/o perdita di equilibrio)			EQ
Pulizia delle mani o aggiustamento di acconciatura e costume (-1 pto per ogni gesto scorretto)			PM
Caduta evidente dall'attrezzo o dal corpo libero (-5 pti per ogni caduta)			CA
	PUNTI TOTALI DA DEDURRE	.....	





## REGOLAMENTO GARE NAZIONALE SETTORE

Pole & Aerial Dance e Sports

Disciplina: GINNASTICA ACROBATICA | Cod. CONI: B1002

### ALLEGATO A

**COMUNICAZIONE CERTIFICAZIONE MEDICA SPORTIVA TESSERATI PARTECIPANTI A UN EVENTO CSEN  
NON ORGANIZZATO DALLA ASD O SSD DI APPARTENENZA  
DA INVIARE ALL'ORGANIZZATORE VIA MAIL COMPILATO E FIRMATO**

Io sott. Tto/a ..... nato a:..... il:  
\_\_/\_\_/\_\_, Codice Fiscale ....., in qualità di presidente della  
ASD/SSD ..... (*denominazione della ASD/SSD*)  
con sede legale a: ..... Prov ( )  
in via/strada/piazza ....., n. ....  
Codice fiscale/partita iva della ASD/SSD : .....

#### DICHIARO E CERTIFICO ALL'ORGANIZZAZIONE DELL'EVENTO

Denominazione: ..... che si svolgerà a: .....  
In data ...../...../.....; Che gli atleti associati alla ASD/SSD sopra indicata e partecipanti alla  
gara \_\_\_\_\_, sono in possesso di regolare certificazione  
medica non agonistica in corso di validità il giorno dell'evento. Tale certificazione medica è conservata presso  
gli uffici della ASD/SSD. Dichiaro inoltre che, tutti gli atleti partecipanti alla gara sopra indicata sono in  
possesso di regolare e valido tesseramento CSEN per l'anno in corso.

Luogo

Firma del presidente e timbro della  
ASD o SSD

Data \_\_/\_\_/\_\_





## REGOLAMENTO GARE NAZIONALE SETTORE

Pole & Aerial Dance e Sports

Disciplina: GINNASTICA ACROBATICA | Cod. CONI: B1002

### ALLEGATO B - LIBERATORIA ATTREZZATURE E RESPONSABILITA'

**LIBERATORIA E RESPONSABILITA' ATTREZZATURE PER I TESSERATI PARTECIPANTI A UN EVENTO CSEN  
NON ORGANIZZATO DALLA ASD O SSD DI APPARTENENZA.**

**DA INVIARE ALL'ORGANIZZATORE VIA MAIL, IN FASE DI ISCRIZIONE, COMPILATO E FIRMATO.**

Io sott. tto/a ..... nato a:.....  
il: \_\_/\_\_/\_\_, Codice Fiscale.....,  
in qualità di presidente della ASD/SSD .....  
(denominazione della ASD/SSD) con sede legale a:  
..... Prov ( )  
in via/strada/piazza ..... n. ....  
Codice fiscale/partita iva della ASD/SSD : .....

DICHIARO E CERTIFICO ALL'ORGANIZZAZIONE DELL'EVENTO:

Denominazione evento : .....  
Luogo di svolgimento: ..... In data ...../...../  
Gli attrezzi di proprietà della ASD/SSD o degli atleti e consegnati all'organizzazione dell'evento, sono in  
possesso di regolare certificato di conformità e idoneità. Dichiara inoltre che gli attrezzi sono integri.

Luogo

Firma del presidente e timbro della  
ASD o SSD

Data \_\_/\_\_/\_\_





## REGOLAMENTO GARE NAZIONALE SETTORE

Pole & Aerial Dance e Sports

Disciplina: GINNASTICA ACROBATICA | Cod. CONI: B1002

### Informativa Privacy ex art. 13 del regolamento (UE) 2016/679

Gentile Signore/a, desideriamo informarla, in qualità di Titolari del trattamento, che il Regolamento UE/2016/679 General Data Protection Regulation (G.D.P.R.), di immediata applicazione anche in Italia, in attesa dell'emanazione del Decreto previsto dalla Legge Comunitaria n. 163/2017 prevede la tutela delle persone e di altri soggetti rispetto al trattamento dei dati personali. Secondo la normativa indicata, tale trattamento sarà improntato ai principi di correttezza, liceità e trasparenza e di tutela della Sua riservatezza e dei Suoi diritti.

Ai sensi dell'articolo 13 del G.D.P.R., pertanto, Le fornisco le seguenti informazioni:

1. a) I dati personali anagrafici e di recapiti, da Lei forniti verranno trattati per le seguenti finalità basate sul Suo consenso e sul legittimo in tessere della scrivente. Inserimento nell'elenco degli affiliati e relativo tesseramento presso il CSEN a cui siamo affiliati ed ogni altro utilizzo attinente ai suddetti rapporti associativi e di tesseramento sportivo. I Dati saranno raccolti per comunicarli anche al Comitato Olimpico Nazionale Italiano ai fini della gestione del Registro delle Società Sportive per l'assolvimento degli obblighi istituzionali. B) inoltre, su specifico consenso, i dati potranno essere trattati per comunicazioni di promozione e diffusione dello sport da parte del Comitato Olimpico Nazionale Italiano.
2. Base giuridica di tale operazione sono l'art. 36 e.e., la normativa fiscale relativa agli enti non commerciali, in particolare l'art. 148 del T.U.I.R. l'art. 4 del D.P.R. 633/72 e l'art. 90 della Legge 289/2002, nonché le norme del CONI e Federali relative al tesseramento e alla partecipazione alle attività organizzate da tali enti o con la loro partecipazione.
3. I legittimi interessi del titolare del trattamento perseguiti con tale attività sono una chiara e corretta applicazione delle disposizioni statutarie sull'ordinamento interno e l'amministrazione dell'associazione, la possibilità di usufruire delle agevolazioni fiscali spettanti all'associazione, la possibilità di partecipare alle attività organizzate dagli enti citati al precedente punto 1.
4. Il trattamento sarà effettuato con le seguenti modalità: su schede manuali, realizzate anche con l'ausilio di mezzi elettronici, conservate in luoghi chiusi, la cui chiave è detenuta dal Presidente e dagli incaricati dell'amministrazione, ovvero in maniera informatizzata, su un PC posto presso la sede della SSD o SSD che è attrezzato adeguatamente contro i rischi informatici (firewall, antivirus, backup periodico dei dati); autorizzati ad accedere a tali dati sono il presidente e gli incaricati dell'amministrazione. Ai sensi dell'art. 4 n. 2 del G.D.P.R., il trattamento dei dati personali potrà consistere nella raccolta, registrazione, organizzazione, consultazione, elaborazione, modificazione, selezione, estrazione, raffronto, utilizzo, interconnessione, blocco, comunicazione, cancellazione e distruzione dei dati.
5. I dati personali saranno conservati per tutto il tempo indispensabile una corretta tenuta del libro dei soci e/o per procedere alle formalità richieste al Centro Sportivo Educativo Nazionale cui siamo affiliati: tale termine è determinato dal Codice civile, dalla normativa fiscale e dalle norme e regolamenti del CONI e CSEN cui siamo affiliati. La verifica sulla obsolescenza dei dati oggetto di trattamento rispetto alle finalità per le quali sono stati raccolti e trattati viene effettuata periodicamente.
6. Il conferimento dei dati è obbligatorio per il raggiungimento delle finalità dello statuto della Società ed è quindi indispensabile per l'accoglimento della sua domanda di ammissione a socio e/o per il tesseramento presso i soggetti indicati al punto precedente; l'eventuale rifiuto a fornirli comporta l'impossibilità di accogliere la Sua domanda di iscrizione e/o tesseramento, non essendo in tale ipotesi possibili instaurare l'indicato rapporto associativo e/o di tesseramento presso CSEN e registrazione presso il Registro del C.O.N.I.
7. I dati anagrafici potranno essere comunicati al CSEN e/o a cui siamo affiliati, anche tramite i suoi organi periferici; tutti i dati non saranno comunicati ad altri soggetti, né saranno oggetto di diffusione.
8. Il trattamento non riguarderà dati personali rientranti nel novero dei dati "sensibili", vale a dire "i dati personali idonei a rivelare l'origine razziale ed etnica, le convinzioni religiose, filosofiche o di opinioni politiche, associazioni a sindacati nonché i dati personali idonei a rivelare lo stato di salute e la vita sessuale". I dati sanitari, qualora obbligatori ed imposti ai fini assicurativi e legali, sono conservati a cura del medico sociale che provvede in proprio al loro trattamento.
9. Il titolare del trattamento è dell'organizzatore singolo della competizione nominato dalla responsabile nazionale CSEN
10. Il responsabile del trattamento è il presidente della SSD o ASD organizzatrice. In ogni momento Lei potrà esercitare i Suoi diritti di conoscere i dati che La riguardano, sapere come sono stati acquisiti, verificare se sono esatti, completi, aggiornati e ben custoditi, di ricevere i dati in un formato strutturato, di uso comune e leggibile da dispositivo automatico, di revocare il consenso eventualmente prestato relativamente al trattamento dei Suoi dati in qualsiasi momento ed opporsi in tutto od in parte, all'utilizzo degli stessi come sanciti dagli artt. Da 15 a 20 del G.D.P.R. Tali diritti possono essere esercitati attraverso specifica istanza da indirizzare tramite raccomandata agli indirizzi presenti al punto 9 – o PEC – al Titolare del trattamento.
11. Lei ha in diritto di revocare il consenso in qualsiasi momento senza pregiudicare la liceità del trattamento basata sul consenso prestato prima della revoca. Tale diritto potrà essere esercitato inviando la revoca del consenso all'indirizzo e-mail indicato nel precedente punto 9 o IO.
12. Lei ha il diritto di proporre reclamo al Garante per la protezione dei dati personali ovvero a alla diversa autorità di controllo che dovesse essere istituita dal Decreto previsto dalla Legge Comunitaria n.163/2017
13. Non esiste alcun processo decisionale automatizzato, né alcuna attività di profilazione di cui all'articolo 22, paragrafi 1 e 4 del G.D.P.R.